

e-DORADCA podatkowy

Nr 10/2025

TEMAT NUMERU

System kaucyjny
a VAT

PODATKI

Pożyczka
a podatek
od czynności
cywilnoprawnych

PRAWO

Jak sklepy muszą
zapobiegać
marnowaniu
żywności?

ROZMOWY Z PRZEDSIĘBIORCAMI

Podatki w dobrej
oprawie graficznej...





Tematem bieżącego numeru są najważniejsze zasady rozliczania na gruncie podatku od towarów i usług transakcji związanych z systemem kaucyjnym.

Czytelników powinny również zainteresować zasady opodatkowania podatkiem od czynności cywilnoprawnych (PCC) prywatnych pożyczek.

Wśród licznych nowości i ciekawostek w gazecie można też znaleźć na przykład informacje o tym, które sklepy i w jaki sposób muszą zapobiegać marnowaniu żywności.

NEWS



Zmiany dla doradców podatkowych

Rządowy projekt ustawy o zmianie ustawy o doradztwie podatkowym oraz ustawy - Prawo o postępowaniu przed sądami administracyjnymi ma podnieść jakość świadczonych usług.

Przepisy dotyczące doradztwa podatkowego mają zostać dostosowane do obecnych uwarunkowań prawnych i rynkowych. Doprecyzowane będą regulacje, które umożliwią doradcom podatkowym udzielanie porad, opinii i wyjaśnień dotyczących opłat stosowanych w Ordynacji podatkowej.

Możliwe będzie wykonywanie czynności doradztwa podatkowego na podstawie umowy cywilnoprawnej. Chodzi o zwiększenie elastyczności w podejmowaniu pracy przez doradców i wyrównanie możliwości na rynku świadczonych usług.

Doradcy podatkowi będą mogli reprezentować klientów przed organami administracji i sądami. Wprowadzony zo-

stanie strój urzędowy doradcy podatkowego, który będzie brał udział w rozprawach sądowych.

Usprawniony zostanie proces egzaminacyjny na doradcę podatkowego. Egzamin zostanie dostosowany do realnych obowiązków zawodowych doradcy. Nowością będzie wykorzystanie Internetu do wnioskowania o egzamin i jego przeprowadzania.

Projekt zakłada wzmocnienie roli samorządu zawodowego doradców podatkowych. Usprawniona zostanie działalność dyscyplinarna Krajowej Izby Doradców Podatkowych. Skuteczniej egzekwowane będą obowiązki zawodowe doradców. Nieopłacenie przez doradcę podatkowego składek członkowskich przez rok będzie skutkowało skreśleniem z listy doradców.

Nowe przepisy mają wejść w życie zasadniczo 1 stycznia 2026 r.

SPIS TREŚCI

3 AKTUALNOŚCI

TEMAT NUMERU

6 System kaucyjny a VAT

PODATKI

8 Pożyczka a podatek od czynności cywilnoprawnych

PRAWO

10 Jak sklepy muszą zapobiegać marnowaniu żywności?

DZIAŁALNOŚĆ GOSPODARCZA

12 Rozliczenie VAT od niezwróconej kaucji

14 Podmiot reprezentujący jako płatnik VAT od kaucji

ZARZĄDZANIE I MARKETING

15 Jesień w biurze – kilka sposobów na przetrwanie

KADRY I ZUS

16 ZUS może przejąć wypłatę świadczeń od przedsiębiorcy w trudnej sytuacji

17 O zwolnieniu lekarskim trzeba poinformować przełożonego

CIEKAWA INTERPRETACJA

18 Członek zarządu łatwiej nie odpowie za zobowiązania spółki...

NEWS

19 Osłona energetyczna dla gospodarstw domowych

ROZMOWY Z PRZEDSIĘBIORCAMI

20 Podatki w dobrej oprawie graficznej...

DORADCA RADZI

22 Rozliczenia między podmiotami systemu kaucyjnego a VAT

NIEZBĘDNIK

23 Górne granice stawek podatku od nieruchomości w 2026 roku

AKTUALNOŚCI

PODATKI

ZMIANA KATALOGU PODMIOTÓW OBSŁUGIWANYCH PRZEZ PIERWSZY MAZOWIECKI URZĄD SKARBOWY W WARSZAWIE

Rozporządzenie Ministra Finansów i Gospodarki z 10 sierpnia 2025 r. zmieniające rozporządzenie w sprawie niektórych podatników i płatników, w odniesieniu do których zadania są wykonywane przez naczelnika urzędu skarbowego innego niż właściwy miejscowo, zmieniło przepisy dotyczące zakresu działania tzw. wyspecjalizowanych urzędów skarbowych. Na jego mocy:

» **podwyższony został próg przychodowy kwalifikujący podmioty do obsługi przez Pierwszy Mazowiecki Urząd Skarbowy w Warszawie (I MUS).** Próg kwalifikujący podmioty do obsługi przez ten wyspecjalizowany

urząd skarbowy o zasięgu krajowym został zwiększony z 50 mln euro do 100 mln euro.

» **rozszerzony został katalog podmiotów obsługiwanych przez I MUS.** Do grona podatników i płatników o istotnym znaczeniu gospodarczym lub społecznym, których obsługą zajmują się wyspecjalizowane urzędy skarbowe, dodano podmioty będące stroną umowy o współdziałanie zawartej z Szefem Krajowej Administracji Skarbowej. Obsługą tych podmiotów zajmie się wyspecjalizowany urząd skarbowy o zasięgu krajowym, czyli I MUS.

» **zmieniono sposób przeliczania euro na złote.** Kwoty wyrażone w walucie euro będą przeliczane na walutę polską według średniego kursu NBP z ostatniego dnia roboczego roku podatkowego (dotąd: z ostatniego dnia roku podatkowego).

Podmioty obecnie obsługiwane przez I MUS w Warszawie, które spełniały dotychczasowy próg przychodowy (50 mln euro), ale nie spełniają nowego progu (100 mln euro), mogą podjąć decyzję o zmianie dotychczasowego naczelnika urzędu skarbowego. Aby dokonać zmiany, podmioty te muszą do 15 października br. złożyć stosowne oświadczenie do Naczelnika Pierwszego Mazowieckiego Urzędu Skarbowego w Warszawie. W razie braku złożenia oświadczenia w tym terminie, decyzję będą mogły podjąć w kolejnych latach, o ile ich przychody nie spadną poniżej 50 mln euro ani nie przekroczą 100 mln euro.

NOWE STAWKI ODSETEK ZA ZWŁOKĘ OD ZALEGŁOŚCI PODATKOWYCH

Z dniem 4 września 2025 r. Rada Polityki Pieniężnej **obniżyła** stopy procentowe NBP o 0,25 pkt. proc. Np. stopa referencyjna od tej daty wynosi 4,75%. W związku z tym także od 4 września: **stawka** odsetek za zwłokę od zaległości podatkowych wynosi 12,50%, obniżona stawka odsetek za zwłokę od zaległości podatkowych wynosi 6,25%, podwyższona stawka odsetek za zwłokę od zaległości podatkowych wynosi 18,75% kwoty zaległości w stosunku rocznym.

PODATEK OD PRZERZUCONYCH DOCHODÓW WYJAŚNIONY

Przepisy o podatku od przerzuconych dochodów (art. 24aa) wprowadzono do ustawy o CIT w celu przeciwdziałania unikaniu opodatkowania poprzez transfer dochodów przy pomocy jednostek pośredniczących oraz poprzez jurysdykcje podatkowe o niskiej stawce opodatkowania.

Obszerne **objaśnienia podatkowe MF z 9 września 2025 r. dotyczące podatku od przerzuconych dochodów** mają służyć ogólnemu omówieniu konstrukcji podatku od przerzuconych dochodów i przedstawieniu sposobu interpretowania i stosowania wskazanych przepisów w szczególności w zakresie:

- » podstawy opodatkowania i sposobu ujęcia kosztów uzyskania przychodów, takich jak np. odpisy amortyzacyjne lub koszty finansowania dłużnego,
- » przesłanek opodatkowania podatkiem od przerzuconych dochodów po stronie podmiotów zagranicznych, w tym rozumienia warunku niskiego opodatkowania (sposobu kalkulacji stawki podatku dochodowego niższej niż

14.25%), jak też badaniu warunku przekazywania przez jednostkę pośredniczącą 10% przychodów otrzymanych od podatnika.

PROJEKT DOTYCZĄCY ROZLICZANIA VAT Z TYTUŁU IMPORTU TOWARÓW BEZPOŚREDNIO W DEKLARACJI PODATKOWEJ

Rządowy **projekt** ustawy o zmianie ustawy o podatku od towarów i usług jest częścią pakietu deregulacyjnego. Nowe przepisy są konieczne, ponieważ po wprowadzeniu nowego systemu celnego AIS/IMPORT PLUS, niektóre firmy posiadające pozwolenie na stosowanie zgłoszenia uproszczonego i stosujące to uproszczenie zostałyby *de facto* pozbawione możliwości rozliczania VAT z tytułu importu towarów bezpośrednio w deklaracji podatkowej. Dzięki proponowanym regulacjom przedsiębiorcy ci będą mogli nadal rozliczać podatek z tytułu importu towarów bezpośrednio w deklaracji podatkowej.

PRZEDSIĘBIORCZOŚĆ

RUSZA SYSTEM KAUCYJNY

Od 1 października br. w Polsce zacznie obowiązywać **system kaucyjny** obejmujący: butelki plastikowe o pojemności do 3 litrów i puszki metalowe o pojemności do 1 litra (kaucja: 0,50 zł) oraz butelki szklane wielokrotnego użytku o pojemności do 1,5 litra (kaucja: 1 zł).

W ramach **systemu kaucyjnego** od opakowań objętych tym systemem, na każdym etapie obrotu produktem w opakowaniu na napoje, będzie pobierana kaucja. Zwrot opakowania będzie możliwy nie tylko w punkcie jego nabycia, ale też w innych miejscach zwrotu, bez okazania dowodu zakupu. System kaucyjny obejmie więc wszelkie placówki handlowe, które będą sprzedawały produkty w opakowaniach ze znakiem kaucji. Obowiązek przyjmowania opakowań ze znakiem kaucji dotyczy tylko placówek handlowych, które jednocześnie mają powierzchnię powyżej 200 m² i sprzedają produkty w opakowaniach objętych systemem kaucyjnym. Mniejsze sklepy mogą odbierać opakowania dobrowolnie, chyba że sprzedają produkty w butelkach szklanych wielokrotnego użytku, np. napoje piwne. Nie dotyczy to leków ani suplementów.

Sklepy będą zbierać tylko butelki i puszki ze znacznikiem kaucji:



Jeśli butelka bądź puszka nie posiada tego logotypu na etykiecie, konsument nie otrzyma za jej zwrot żadnych pieniędzy.

Na początku działania systemu tylko niektóre opakowania będzie więc można zwrócić do sklepu, ponieważ każda butelka PET i puszka metalowa biorące udział w systemie kaucyjnym będą ewidencjonowane po etykietach. Oznakowane w tym celu opakowania pojawią się na sklepowych półkach dopiero od 1 października br.

Nie należy zgniatać opakowań przed oddaniem ich do sklepu. Ze zgniecionego opakowania sprzedawca lub automat nie będzie w stanie odczytać informacji z etykiety. Jeśli klient przyniesie je w takiej formie, nie otrzyma więc zwrotu kaucji.

Opakowanie oznakowane logotypem systemu kaucyjnego można będzie oddać sprzedawcy lub wrzucić do automatu, jeśli taki będzie znajdować się w sklepie. Od października będą działać 2 sposoby zbierania opakowań:

- » **zbiórka manualna (ręczna)** – butelkę oddaje się w sklepie sprzedawcy, który ją skanuje i wydaje kaucję,
- » **zbiórka automatyczna** – do której będą służyć recyklomaty, tj. automatyczne maszyny, do których wrzuca się butelkę. W niektórych sklepach będą się one znajdować wewnątrz, a w niektórych na zewnątrz, lub też w ogólnodostępnych przestrzeniach.

Jeżeli sklep został wyposażony w automat, może np. nie prowadzić zbiórki ręcznej.

Małe sklepy detaliczne (o powierzchni poniżej 200 m²) zgodnie z prawem mogą, ale nie muszą zbierać opakowań w ramach systemu kaucyjnego.

Nie trzeba zachować paragonu za kupioną puszkę lub butelkę, aby otrzymać kaucję z powrotem. Nie potrzeba dowodu opłacenia kaucji, by ją odzyskać. Wystarczy przynieść puste, niezgniecione opakowanie z logotypem kaucji.

Zwróconą kaucję otrzymuje się w formie gotówki lub bonu, tzn. po oddaniu butelki czy puszki w sklepie sprzedawca przekaze klientowi gotówkę albo bon. Po wrzuceniu opakowania do automatu standardowo otrzymuje się bon, który można zrealizować w kasie sklepu lub innych wyznaczonych punktach.

W razie funkcjonowania więcej niż jednego systemu ka-

ucyjnego podmioty reprezentujące prowadzące te systemy są obowiązane do ustalenia między sobą, w drodze umowy przed dniem uruchomienia każdego kolejnego systemu kaucyjnego, warunków rozliczania pobranej i zwróconej kaucji oraz rozliczania i wymiany opakowań lub odpadów opakowaniowych zebranych w ramach prowadzonych przez siebie systemów kaucyjnych.

Do systemu kaucyjnego mogą trafiać też opakowania na napoje, dla których przepisy ustawy opakowaniowej nie przewidują obowiązku pobrania kaucji, np. w przypadku nieodpłatnych wydań napojów. Brak możliwości weryfikacji, jakie opakowanie wróciło do systemu kaucyjnego, od którego pobrano bądź nie pobrano kaucji, nie oznacza jednak, że dla takich opakowań nie przewiduje się możliwości dokonania zwrotu kaucji.

PRAWO

OKI - INWESTOWANIE BEZ PODATKU

Minister finansów i gospodarki przedstawił nowe, dobre wolne rozwiązanie dla oszczędzających, które ma sprzyjać rozwojowi inwestycji oraz innowacji i zwiększać konkurencyjność polskiej gospodarki. **Dzięki wprowadzeniu Osobistego Konta Inwestycyjnego (OKI) będzie można inwestować bez podatku do 100 000 zł** w inwestycje na rynku kapitałowym, **w tym w części oszczędnościowej** (w lokaty oraz obligacje oszczędnościowe) **do 25 000 zł. Dla nadwyżki środków powyżej limitu 100 000 zł obowiązywać ma niski podatek od aktywów w wysokości 0,8%-0,9% wartości inwestycji.**

KADRY I ZUS

MINIMALNE WYNAGRODZENIE W 2026 R.

Zgodnie z rozporządzeniem Rady Ministrów z 11 września 2025 r. w sprawie wysokości minimalnego wynagrodzenia za pracę oraz wysokości minimalnej stawki godzinowej w 2026 r. (Dz.U. poz. 1242), od dnia 1 stycznia 2026 r. ustalono:

- » minimalne wynagrodzenie za pracę w wysokości 4806 zł;
- » minimalną stawkę godzinową w wysokości 31,40 zł.

System kaucyjny a VAT

Przepisy zdejmują obowiązki dotyczące VAT z podatników, którzy nie pełnią roli wprowadzającego produkty w opakowaniach na napoje ani roli podmiotu reprezentującego.

Dla celów VAT odstąpiono od warunku identyfikacji opakowań na każdym etapie obrotu. Konieczna była też rezygnacja z zasady polegającej na opodatkowaniu VAT w całym łańcuchu dostaw. Zachowując zasadę, że obciążenie ekonomiczne tym podatkiem powinno dotyczyć ostatniego w łańcuchu dostaw konsumenta, przyjęto, że w razie niezwrócenia opakowania objętego systemem kaucyjnym obowiązany do podwyższenia podstawy opodatkowania będzie wyłącznie wprowadzający produkty w opakowaniach na napoje. Pobrana kaucja pozostanie zaś neutralna na gruncie VAT u innych podatników biorących udział w dostawach produktów w opakowaniach na napoje objętych systemem kaucyjnym. U takich podatników (jak np. hurtownicy czy jednostki handlu detalicznego) kaucja zostanie zapłacona przy nabyciu towaru w opakowaniu, które podlega systemowi kaucyjnemu. W momencie sprzedaży takiego towaru dalej w łańcuchu dostaw podatnik pobierze wartość kaucji od swojego nabywcy. Zrezygnowano przy tym z obowiązku rozliczania VAT w związku z niezwróceniem opakowania przez podatników, którzy co do zasady pośredniczą w dostawach takich towarów.

Podatnikiem z tytułu rozliczenia VAT od niezwróconych opakowań lub odpadów opakowaniowych objętych systemem kaucyjnym jest wyłącznie wprowadzający produkty w opakowaniach na napoje. Pozostali podatnicy dokonujący dostaw produktów w opakowaniach na napoje objętych systemem kaucyjnym nie dokonują rozliczenia VAT z tego tytułu.

Kaucja pobierana za opakowania objęte systemem kaucyjnym nie jest wliczana do podstawy opodatkowania, jeśli podatnik dokonał dostawy w opakowaniu objętym tym systemem. **Pobór kaucji na każdym etapie obrotu w łańcuchu dostaw nie jest więc opodatkowany VAT.**

Ewentualne rozliczenie podatku może wystąpić u wprowadzającego produkty w opakowaniach na napoje – jeżeli na koniec roku kalendarzowego z prowadzonej przez niego ewidencji wynika nadwyżka produktów w opakowaniach na napoje wprowadzonych do obrotu nad liczbą opakowań lub odpadów opakowaniowych podlegających pod system kaucyjny, które zostały zwrócone do systemu.

Dla udokumentowania pobranej kaucji nie wystawia się faktury VAT. W zasadzie pobranie kaucji powinno być dokumentowane notą lub innym dokumentem księgowym. Jednocześnie informacja o pobranej kaucji może być ujęta na fakturze jako element dodatkowy. Także zwrot opakowań nie wiąże się z wystawieniem faktury korygującej. U podatników dokonujących dostawy napojów w opakowaniach objętych systemem kaucyjnym np. na rzecz osób fizycznych nieprowadzących działalności gospodarczej, dokumentujących te dostawy przy wykorzystaniu kas rejestrujących, pobranie kaucji bądź jej zwrot w związku ze zwrotem opakowań nie powinny być ujmowane w części fiskalnej paragonu. Informacje te mogą być zaś zawarte w niefiskalnej części paragonu.

Nie ma możliwości odliczenia VAT, skoro regulacje systemu kaucyjnego nie przewidują możliwości odmowy przyjęcia zwracanego opakowania i odmowy zwrotu kaucji.

W razie niezwrócenia do podmiotu reprezentującego opakowania objętego systemem kaucyjnym wprowadzający produkty w opakowaniach na napoje podwyższa podstawę opodatkowania na ostatni dzień roku o różnicę w wartości kaucji wynikającą z wprowadzonych przez niego do obrotu w danym roku opakowań objętych systemem kaucyjnym a opakowań lub odpadów opakowaniowych objętych tym systemem zwróconych do podmiotu reprezentującego w danym roku.

Jeśli dane wprowadzenie produktów w opakowaniach na napoje do obrotu nie wiąże się z naliczeniem kwoty kaucji (produkt nie trafi jeszcze do systemu, np. w razie importu lub wewnątrzspółnotowego nabycia produktów w opakowaniach na napoje, od których pobranie kaucji nie będzie wymagane), to takie wprowadzenie nie powinno być uwzględniane dla określenia wartości kaucji wynikającej z wprowadzonych przez podatnika do obrotu w danym roku opakowań objętych systemem kaucyjnym. Dopiero gdy dojdzie do sprzedaży tych produktów w opakowaniach na napoje, należy uwzględnić wartość kaucji wynikającej z tego wprowadzenia w rozliczeniu dla potrzeb VAT.

Zwrócone opakowanie, z którym wiąże się obowiązek zwrotu kaucji, pomniejsza wartość rozliczenia na potrzeby VAT także w razie braku możliwości wyodrębnienia opakowań,

dla których nie pobrano wcześniej kaucji. Jeśli zaś będzie możliwość wyodrębnienia wśród opakowań zwróconych do systemu kaucyjnego tych, dla których pobranie kaucji nie było wymagane, to na potrzeby rozliczenia VAT pozostawia się takie opakowania poza systemem VAT (nie uwzględnia się ich w rocznym rozliczeniu).

Weryfikacja ilości zwróconych opakowań może być dokonywana np. na podstawie raportów z centrum sortująco-liczącego, raportów z maszyny sortującej, raportów z przyjęć zewnętrznych w magazynach wprowadzających. Podmiot reprezentujący powinien dokonać tej weryfikacji do terminu, w którym jest zobowiązany do zapłaty podatku. Zwrócone opakowania będą uwzględniane w rozliczeniu dla roku, w którym doszło do ich faktycznego zwrotu.

Podmiotowi reprezentującemu przysługuje prawo własności odpadów powstałych z opakowań zebranych w ramach systemu kaucyjnego prowadzonego przez ten podmiot. Jednostki handlu detalicznego (inne punkty zbiórki odpadów opakowaniowych), do których zwrócono te odpady, nie dokonują więc na rzecz podmiotu reprezentującego sprzedaży odpadów opakowaniowych.

W kontekście rozliczeń VAT opakowanie zwrócone do podmiotu reprezentującego również innego niż ten, z którym umowę zawarł wprowadzający produkty w opakowaniach na napoje, oznacza, iż doszło do faktycznego zwrotu opakowania objętego systemem kaucyjnym. Nie wystąpi więc opodatkowanie VAT dla zwróconego opakowania.

Nawet jeżeli za zwrócone opakowanie konsument otrzyma (zamiast zwrotu kaucji) dokument opiewający na wartość kaucji, który może zostać wykorzystany później przy kolejnych zakupach, wartość kaucji za zwrócone opakowanie pomniejszy wartość wyliczonej w trakcie roku różnicy podlegającej opodatkowaniu VAT. Jeśli konsument nie zrealizuje prawa wynikającego z otrzymanego dokumentu, nie wpływa to na zmianę podstawy opodatkowania VAT. Wykorzystanie przez klienta dokumentu opiewającego na wartość kaucji przy kolejnych zakupach nie stanowi formy rabatu za dokonane zakupy. Zatem sprzedający nie może pomniejszyć podstawy opodatkowania z tytułu dokonanej sprzedaży w przypadku przyjęcia dokumentu opiewającego na wartość kaucji.

Pożyczka a podatek od czynności cywilnoprawnych

Opodatkowaniu **podatkiem** od czynności cywilnoprawnych (PCC) podlega tylko pożyczka udzielona w ramach nieprofesjonalnego obrotu. Udzielenie pożyczki przez przedsiębiorcę może być uznane za wykonywanie usług finansowych, które podlegają opodatkowaniu VAT, a nie PCC.

Przedmiotem opodatkowania PCC są m.in.:

- » **umowy pożyczki** pieniędzy lub rzeczy oznaczonych tylko co do gatunku,
- » **zmiany umów pożyczki**, jeżeli powodują podwyższenie podstawy opodatkowania PCC,
- » **orzeczenia sądów**, w tym też polubownych i ugody, jeśli wywołują one takie same skutki prawne, jak umowa pożyczki lub jej zmiana.

Podatkowi podlegają te umowy pożyczki, których przedmiot:

1. znajduje się na terytorium Polski (bez względu na miejsce zawarcia umowy, obywatelstwo czy miejsce zamieszkania stron umowy) lub
2. znajduje się za granicą, jeśli pożyczkobiorca ma miejsce zamieszkania lub siedzibę w Polsce i umowa pożyczki została zawarta na terytorium RP.

Opodatkowaniu PCC nie podlegają umowy pożyczki w sprawach:

- » alimentacyjnych, opieki, kurateli i przysposobienia,
- » ubezpieczenia społecznego, ubezpieczenia zdrowotnego, opieki społecznej, ulg określonych w przepisach szczególnych dla żołnierzy niezawodowych i osób odbywających służbę zastępczą oraz ich rodzin, a także uprawnień osób

niepełnosprawnych i osób objętych przepisami o szczególnych uprawnieniach kombatanów,

- » wyborów i referendum,
- » obowiązku obrony Ojczyzny,
- » zatrudnienia, świadczeń socjalnych i wynagrodzeń za pracę,
- » nauki, szkolnictwa i oświaty pozaszkolnej oraz zdrowia,
- » podlegających przepisom o gospodarce nieruchomościami lub przepisom o autostradach płatnych czy o szczególnych zasadach przygotowania i realizacji inwestycji w zakresie dróg krajowych,
- » podlegających przepisom o szczególnych zasadach odbudowy, remontów, przebudowy i rozbiórek obiektów budowlanych zniszczonych lub uszkodzonych w wyniku działania żywiołu,
- » **umowy pożyczki:**
 - a. w zakresie, w jakim są opodatkowane podatkiem od towarów i usług (VAT),
 - b. jeżeli przynajmniej jedna ze stron jest zwolniona od VAT z tytułu dokonania tej czynności,
 - c. niepodlegające VAT na podstawie art. 8c ust. 1 ustawy o VAT (dot. grupy VAT).

Obowiązek podatkowy w PCC z tytułu umowy pożyczki powstaje z chwilą:

- » dokonania czynności cywilnoprawnej - zawarcia umowy,
- » każdorazowej wypłaty środków pieniężnych, jeżeli umowa pożyczki określa, że wypłata środków pieniężnych nastąpi niejednokrotnie i ich suma nie jest znana w chwili zawarcia umowy,
- » uprawomocnienia się orzeczenia sądu, doręczenia wyroku sądu polubownego lub zawarcia ugody,
- » powołania się przez podatnika na fakt zawarcia umowy pożyczki – jeśli podatnik nie złożył deklaracji w sprawie PCC w terminie 5 lat od końca roku, w którym upłynął

termin płatności podatku, a następnie powołuje się przed organem podatkowym na fakt dokonania tej czynności.

Obowiązek podatkowy ciąży **na biorącym pożyczkę** jako podatniku.

Podstawę opodatkowania z tytułu zawarcia umowy pożyczki stanowi kwota (gdy przedmiotem pożyczki są pieniądze) bądź wartość pożyczki (gdy przedmiotem pożyczki są rzeczy oznaczone tylko co do gatunku), a w razie zawarcia umowy określającej, że wypłata środków pieniężnych nastąpi niejednokrotnie i ich suma nie jest znana w chwili zawarcia umowy - kwota każdorazowej wypłaty środków pieniężnych.

Z tytułu zawartej umowy pożyczki **stawka podatku** wynosi **0,5%**. Stawka karna **20%** jest stosowana, gdy przed organem podatkowym w toku czynności sprawdzających, kontroli podatkowej, postępowania podatkowego lub kontroli celno-skarbowej:

- » podatnik powołuje się na fakt zawarcia umowy pożyczki albo jej zmiany, a należny podatek od tej czynności nie został zapłacony;
- » biorący pożyczkę w przypadku pożyczki między najbliższymi członkami rodziny powyżej kwoty wolnej, powołuje się na fakt zawarcia umowy pożyczki, a nie spełnił warunku udokumentowania otrzymania pieniędzy na rachunek bankowy albo jego rachunek w SKOK lub przekazem pocztowym.

Zwolnione od PCC są np. organizacje pożytku publicznego, jeśli dokonają czynności cywilnoprawnych wyłącznie w związku z nieodpłatną działalnością pożytku publicznego w rozumieniu przepisów o działalności pożytku publicznego i wolontariacie. Zwolnione są też pożyczki udzielane:

- » przez przedsiębiorców niemających w Polsce siedziby lub zarządu, prowadzących działalność w zakresie kredytowania i udzielania pożyczek,
- » w formie pieniężnej przez małżonka, zstępnych, wstępnych, pasierba, rodzeństwo, ojczyma i macochę w wysokości przekraczającej kwotę 36 120 zł - pod warunkiem:
 - złożenia deklaracji PCC-3 przez biorącego pożyczkę właściwemu organowi podatkowemu w terminie 14 dni od daty dokonania czynności, oprócz przypadku, gdy umowa została zawarta w formie aktu notarialnego, i

- udokumentowania otrzymania pieniędzy przez biorącego pożyczkę dowodem przekazania na jego rachunek płatniczy lub na jego inny rachunek w banku lub w SKOK, bądź przekazem pocztowym,
- » udzielane przez osoby zaliczone do I grupy podatkowej (małżonek, zstępny, wstępny, pasierb, zięć, synowa, rodzeństwo, ojczym, macocha, teściowie) do wysokości kwoty niepodlegającej opodatkowaniu, tj. 36 120 zł, na zasadach określonych w ustawie o podatku od spadków i darowizn,
- » na podstawie umowy zawartej między innymi podmiotami niż osoby z I grupy podatkowej, jeśli kwota lub wartość pożyczki nie przekracza 1000 zł,
- » udzielane z kas lub funduszy zakładowych, funduszy związków zawodowych, kas zapomogowo-pożyczkowych, SKOK, koleżeńskich kas oszczędnościowo-pożyczkowych działających w wojsku i z zakładowego funduszu świadczeń socjalnych,
- » udzielane z utworzonych w drodze ustawy innych funduszy celowych,
- » udzielane przez wspólnika (akcjonariusza) spółce kapitałowej.

Podatnik ma obowiązek złożenia deklaracji oraz obliczenia i **uiszczenia podatku** na rachunek bankowy właściwego urzędu skarbowego w terminie 14 dni od dnia powstania obowiązku podatkowego, chyba że podatek pobierany jest przez płatnika. Podatnicy mogą złożyć za dany miesiąc zbiorczą deklarację w sprawie podatku od czynności cywilnoprawnych, według ustalonego wzoru, oraz obliczyć i wpłacić podatek w terminie do 7. dnia miesiąca następującego po miesiącu, w którym powstał obowiązek podatkowy, o ile dokonali w danym miesiącu co najmniej 3 czynności cywilnoprawnych obejmujących umowę pożyczki lub umowę sprzedaży rzeczy ruchomych lub praw majątkowych, a ostatnia z tych czynności zostanie dokonana przed upływem 14 dni od dnia dokonania pierwszej z nich. W sprawach PCC od umów pożyczek, których przedmiot znajduje się w Polsce, właściwy jest naczelnik urzędu skarbowego właściwy ze względu na miejsce zamieszkania lub siedzibę podatnika.

Jeśli umowa pożyczki zawierana jest w formie aktu notarialnego, notariusz jest płatnikiem PCC z tytułu dokonanej czynności i obowiązany jest uzależnić dokonanie czynności od uprzedniego zapłacenia podatku.

Jak sklepy muszą zapobiegać marnowaniu żywności?

Sklepy, które handlują żywnością, powinny ograniczać ilość wyrzucania niesprzedanego towaru.

Przepisy o przeciwdziałaniu marnowaniu żywności dotyczą żywności, której upływa termin ważności bądź data minimalnej trwałości bądź która ma wady wyglądu (w tym opakowań). Te regulacje obowiązują jednostki handlu (sklepy i hurtownie) o powierzchni sprzedaży powyżej 250 m², w których przychód ze sprzedawanej żywności stanowi co najmniej 50% przychodów ze sprzedaży wszystkich towarów. Jeśli sprzedawca ma więcej niż 1 punkt sprzedaży, to te kryteria stosuje odrębnie dla każdego punktu.

Przedsiębiorcy zobowiązani do przeciwdziałania marnowaniu żywności muszą:

- » **podpisać umowę z organizacją pozarządową** dotyczącą przekazywania niesprzedanego jedzenia;
- » **prowadzić kampanie informacyjno-edukacyjne** w swoim sklepie na temat racjonalnego gospodarowania żywnością i przeciwdziałania marnowaniu żywności, we

współpracy z organizacją pozarządową, której przekazują żywność - co najmniej 1 raz w roku, przez 2 kolejne tygodnie;

- » **składać roczne sprawozdania** o ilości marnowanej żywności – do 31 marca roku następującego po roku, którego dotyczy informacja;
- » **zamieścić informację o wysokości należnej opłaty za marnowanie żywności** lub o wartości żywności przekazanej organizacjom pozarządowym w sprawozdaniu finansowym i na swojej stronie internetowej, jeśli taką prowadzą.

Jeżeli firma prowadzi sklep objęty obowiązkiem przeciwdziałania marnowaniu żywności, powinna znaleźć **organizację pozarządową (NGO) zainteresowaną odbieraniem niesprzedanego jedzenia**, która zgodnie ze swoim statutem zajmuje się wykonywaniem zadań w zakresie:

- » pomocy społecznej, w tym pomocy rodzinom i osobom w trudnej sytuacji życiowej oraz wyrównywaniem szans tych rodzin i osób,
- » wspierania rodziny i systemu pieczy zastępczej,
- » działalności charytatywnej, polegającej np. na przekazywaniu żywności osobom potrzebującym czy prowadzeniu zakładów żywienia zbiorowego dla osób potrzebujących.

Nie przekazuje się napojów alkoholowych o zawartości alkoholu powyżej 1,2% i napojów alkoholowych będących

mieszanią piwa i napojów bezalkoholowych, w których zawartość alkoholu przekracza 0,5%.

Z wybraną organizacją trzeba **zawrzeć umowę w formie pisemnej lub elektronicznej** – pod rygorem nieważności. Umowę w formie elektronicznej należy podpisać kwalifikowanym podpisem elektronicznym. W umowie trzeba określić zasady współpracy z organizacją, której przedsiębiorca będzie za darmo przekazywał niesprzedane jedzenie. Ustawa o przeciwdziałaniu marnowaniu żywności nie ogranicza liczby organizacji, z którymi przedsiębiorca może współpracować, ale z każdą z nich musi mieć podpisaną umowę. W razie wypowiedzenia jedynej umowy, firma ma **14 dni** od jej rozwiązania na podpisanie nowej. Jeśli - pomimo obowiązku – przedsiębiorca nie zawrze z organizacją pozarządową umowy dotyczącej nieodpłatnego przekazywania żywności, to grozi mu **kara w wysokości 5 000 zł** (chyba że wykaże, iż nie mógł podpisać umowy, bo na terenie powiatu, w którym działa nie ma odpowiedniej NGO).

Przedsiębiorca objęty zakazem marnowania żywności co roku musi składać roczne **sprawozdanie o marnowanej żywności** (wg wzoru określonego w **rozporządzeniu**) do **wojewódzkiego funduszu ochrony środowiska i gospodarki wodnej** właściwego dla województwa, w którym sprzedaje żywność. Sprawozdanie zawiera dane o całkowitej masie marnowanej żywności w danym roku i o wysokości należnej opłaty za marnowanie żywności, razem ze wskazaniem wysokości opłaty, jaka ma być wpłacona do funduszu.

Jeśli sprzedawca żywności jest spółką prowadzącą **sieć handlową składającą się z określonej liczby sklepów w Polsce**, a poszczególne sklepy nie posiadają podmiotowości prawnej i nie są wyodrębnionymi spółkami ani oddziałami, to taka spółka powinna złożyć sprawozdania dotyczące **wszystkich obiektów handlowych znajdujących się w poszczególnych województwach** do wszystkich wojewódzkich funduszy ochrony środowiska i gospodarki wodnej właściwych ze względu na miejsce prowadzenia działalności w zakresie sprzedaży żywności. Wtedy każde sprawozdanie powinno dotyczyć **łącnej powierzchni sprzedaży wszystkich sklepów w danym województwie** i zawierać zbiorcze dane dla wszystkich sklepów w danym województwie.

Jeśli zamiast oddać niesprzedaną żywność organizacji, z którą przedsiębiorca ma umowę, będzie ją wyrzucił, to musi przekazać tej organizacji **opłatę za marnowanie żywności – do 30 kwietnia następującego po roku, którego opłata dotyczy**. Opłata jest naliczana jako iloczyn stawki opłaty i masy marnowanej żywności. Stawka opłaty wynosi 0,1 zł za 1 kg marnowanej żywności. Podstawą obliczenia opłaty jest 90% masy marnowanej żywności w kilogramach. Wysokość opłaty firma oblicza samodzielnie, wg wzoru:

$$90\% \times A \times 0,1 \text{ zł} = B$$

- gdzie:

A – oznacza masę marnowanej żywności (w kg),

B – oznacza wysokość opłaty za marnowanie żywności (zł).

Wyliczoną wysokość opłaty za marnowanie żywności podaje się w sprawozdaniu. Jeśli wysokość obliczonej opłaty będzie niższa niż 300 zł, firma nie musi jej przekazywać. Ponieważ jednak w sprawozdaniu trzeba uwzględnić **powierzchnie i informacje dotyczące wszystkich sklepów prowadzonych przez firmę i zlokalizowanych w danym województwie**, to jeśli te dane łącznie kwalifikują firmę do uiszczenia opłaty, to musi to zrobić. Opłatę pomniejsza się o koszty, jakie przedsiębiorca poniósł na kampanie edukacyjno-informacyjne i koszty wykonania umowy z NGO (np. koszty transportu i dystrybucji żywności do organizacji).

Jeśli firma nie rozliczy się z należnej opłaty albo ją zaniży, to inspektor ochrony środowiska ukarze ją **mandatem w wysokości od 500 zł do 10 000 zł**.

Jeśli firma **nie ma umowy z organizacją** - opłatę wnosi do wojewódzkiego funduszu ochrony środowiska i gospodarki wodnej. Jeżeli **ma umowę z 1 organizacją** – opłatę przekazuje tej organizacji. Jeśli przedsiębiorca **ma zawartą umowę z wieloma NGO i przekazywał im żywność** – opłatę dzieli proporcjonalnie między te organizacje. Jeżeli zaś **ma umowę z wieloma organizacjami i nie przekazywał im żywności** – opłatę dzieli po równo między te organizacje.

Prawidłowość przestrzegania przepisów o przeciwdziałaniu marnowaniu nadzoruje **Inspekcja Ochrony Środowiska**.

Rozliczenie VAT od niezwróconej kaucji

W razie niezwrócenia do podmiotu reprezentującego opakowania objętego systemem kaucyjnym, przepisy [ustawy o VAT](#) przewidują szczególny tryb podwyższenia podstawy opodatkowania u wprowadzającego produkty w opakowaniach na napoje.

Kwota różnicy w wartości kaucji wynikająca z wprowadzonych przez podatnika do obrotu w danym roku opakowań objętych systemem kaucyjnym a opakowań lub odpadów opakowaniowych objętych tym systemem zwróconych do podmiotu reprezentującego w danym roku zawiera kwotę podatku.

Ustalona kwota niezwróconej w danym roku wartości kaucji wynikającej z tej różnicy jest więc wartością brutto. Podmiot reprezentujący i wprowadzający produkty w opakowaniach na napoje na podstawie wartości niezwróconej kaucji będą wyliczać wartość netto podlegającą opodatkowaniu oraz kwotę VAT.

Ustalona na podstawie przepisów wartość podstawy opodatkowania związana z niezwróceniem opakowania podlegającego pod system kaucyjny będzie stanowić element wynagrodzenia za dostarczony towar, zatem będzie zwiększać podstawę opodatkowania VAT. Ustalona wartość niezwróconej kaucji – jako ściśle związana

z ceną sprzedawanego produktu – **powinna zostać rozliczona według stawki przewidzianej dla tego produktu.**

Jeśli dostarczone produkty w opakowaniach na napoje są objęte różnymi stawkami VAT, wartość podstawy opodatkowania i kwota należnego podatku będzie ustalana odrębnie dla każdej stawki podatku.

Gdy nie ma możliwości przyporządkowania stawki VAT do zwróconego opakowania objętego systemem kaucyjnym, taki zwrot też powinien zostać uwzględniony w rozliczeniu VAT - w wyliczeniu różnicy w wartości kaucji wynikającej z wprowadzonych przez podatnika do obrotu w danym roku opakowań objętych systemem kaucyjnym i tych zwróconych do podmiotu reprezentującego w danym roku. Na tym etapie nie następuje przyporządkowanie opakowania do określonej stawki VAT – jako że kaucja zostaje zwrócona, to opodatkowanie VAT dla tego opakowania nie wystąpi. Podatnik będzie zaś ujmował zwrot takiego opakowania w wyliczanej wartości kaucji pozostałej z tytułu niezwróconych opakowań. **Do rozliczenia niezwróconych opakowań uwzględni proporcję wynikającą z opodatkowania towarów różnymi stawkami.**

Wprowadzający produkty w opakowaniach na napoje jest obowiązany do podwyższenia podstawy opodatkowania

(tj. rozliczenia wartości niezwróconej kaucji) w deklaracji podatkowej składanej **za pierwszy okres rozliczeniowy roku następującego po roku, dla którego ustalono różnicę w wartości kaucji** (pomiędzy liczbą opakowań wprowadzonych do obrotu a liczbą opakowań zwróconych do podmiotu reprezentującego).

W przypadku podatników rozliczających się w okresach miesięcznych rozliczenia należy więc dokonać w deklaracji za styczeń składanej do 25 lutego; wyjątkowo za rok 2025 podwyższenie podstawy opodatkowania ma nastąpić w deklaracji podatkowej składanej za luty 2026 r. (w terminie do 25 marca 2026 r.). Natomiast w przypadku podatników rozliczających się w okresach kwartalnych rozliczenie będzie dokonywane w deklaracji składanej za pierwszy kwartał roku, składanej do 25 kwietnia.

W przypadku składania deklaracji miesięcznych wprowadzający produkty w opakowaniach na napoje podwyższa zatem podstawę opodatkowania w JPK_V7M składanym za **styczeń następnego roku** (za 2025 r. – za luty 2026 r.), a w przypadku składania deklaracji kwartalnych JPK_V7K **za I kwartał następnego roku**.

Podatnik rozliczy VAT od niezwróconej kaucji w JPK_VAT poprzez wykazanie zwiększenia podstawy opodatkowania oraz kwoty podatku w polach właściwych dla danej stawki VAT stosowanej dla określonego napoju w opakowaniu. W przypadku zaś dostawy towarów korzystających ze zwolnienia (np. art. 43 ust. 1 pkt 16 ustawy o VAT) podatnik wykaże wyłącznie podstawę opodatkowania w pozycji przewidzianej dla transakcji zwolnionych z VAT. W części ewidencyjnej JPK_VAT podatnik uwzględni ponadto sumę podatku podlegającą wpłacie przez płatnika. Jako nazwę numeru dowodu w ewidencji należy wprowadzić „SYSTEM KAUCYJNY”, a w numerze i nazwie kontrahenta dane podmiotu reprezentującego odpowiedzialnego za wpłatę kaucji na rachunek bankowy. Typem dokumentu powinien być „WEW”.

Jeśli podatnik dokonuje dostaw produktów w opakowaniach na napoje opodatkowanych według różnych stawek VAT, rozliczenie będzie następować w podziale na te stawki, przy czym wyliczoną kwotę podatku według jednej ze

stosowanych stawek będzie można pomniejszyć o kwotę podatku wynikającą z ustalonej nadwyżki opakowań dla innej stawki podatku.

Przepisy ustawy o VAT nie regulują formy przekazywania informacji o ilości opakowań, które nie zostały zwrócone w trakcie roku, i o wartości niezwróconej kaucji pomiędzy podmiotem reprezentującym a wprowadzającym produkty w opakowaniach na napoje. Kwestia wzajemnej wymiany informacji powinna być określona w zawartych umowach.

Jeśli w danym roku wartość kaucji wynikająca z opakowań objętych systemem kaucyjnym wprowadzonych do obrotu przez wprowadzającego produkty w opakowaniach na napoje jest mniejsza niż wartość kaucji wynikająca z opakowań lub odpadów opakowaniowych objętych tym systemem zwróconych do podmiotu reprezentującego, wprowadzający produkty w opakowaniach na napoje uwzględni tę różnicę przy ustaleniu podstawy opodatkowania dla:

1. kolejnego roku albo
2. lat następujących po kolejnym roku, jeżeli w kolejnym roku wartość kaucji wynikająca z opakowań objętych systemem kaucyjnym wprowadzonych do obrotu przez wprowadzającego produkty w opakowaniach na napoje jest mniejsza niż łączna wartość kaucji wynikająca z opakowań lub odpadów opakowaniowych objętych tym systemem zwróconych do podmiotu reprezentującego oraz wartość różnicy wynikającej z roku poprzedniego.

Gdy wprowadzający produkty w opakowaniach na napoje osiągnie poziom zwrotu opakowań przekraczający w danym roku ilość opakowań wprowadzonych, wartość zobowiązania w VAT nie wystąpi (nie wykaże w swoim rozliczeniu JPK_VAT żadnej kwoty wynikającej z rozliczenia różnicy). Osiągnięta nadwyżka będzie mogła zostać uwzględniona w rozliczeniu następującym w kolejnym roku lub w latach następnych, jeżeli w kolejnym roku nadal podatnik nie będzie mógł skompensować nadwyżki opakowań zwróconych w poprzednim roku.

Wprowadzający produkty w opakowaniach na napoje oraz podmiot reprezentujący są obowiązani do prowadzenia odpowiednich ewidencji w postaci elektronicznej, zawierających dane niezbędne do określenia podstawy opodatkowania.



Podmiot reprezentujący jako płatnik VAT od kaucji

Podmiot reprezentujący, który zawarł umowy z wprowadzającymi produkty w opakowaniach na napoje, pełni funkcję płatnika VAT wyliczonego od wartości kaucji pobranych przez tych wprowadzających za opakowania objęte systemem kaucyjnym, które nie zostały zwrócone w tym systemie.

Wprowadzający produkty w opakowaniach na napoje zobowiązany jest bowiem do przekazania pobranej kaucji podmiotowi reprezentującemu prowadzącemu dany system kaucyjny, z którym zawarł umowę, w terminach do: 7. dnia miesiąca, za okres od 15. do ostatniego dnia miesiąca poprzedniego, oraz 21. dnia miesiąca, za okres od 1. do 14. dnia miesiąca. To podmiot reprezentujący dysponuje więc wartością kaucji, którą zarządza na potrzeby funkcjonowania systemu kaucyjnego. Kaucja, która nie została zwrócona, pozostaje do dyspozycji podmiotu reprezentującego i jest przeznaczana na utrzymanie systemu kaucyjnego.

Podmiot reprezentujący - jako płatnik VAT - jest obowiązany, bez wezwania naczelnika urzędu skarbowego, do obliczania i wpłacania kwot podatku na rachunek właściwego urzędu skarbowego za okres roku, w terminie do ostatniego dnia pierwszego miesiąca następującego po roku, dla którego ustalono różnicę w wartości kaucji wynikającą z wprowadzonych do obrotu w danym roku opakowań objętych systemem kaucyjnym i opakowań objętych tym systemem zwróconych do podmiotu reprezentującego w danym roku. Wyjątkowo pierwsza wpłata dotycząca 2025 r. będzie dokonywana w terminie do 28 lutego 2026 r.

Podmiot reprezentujący dokonuje płatności VAT na mikrorachunek wprowadzającego produkty w opakowaniach na napoje. W przypadku umów zawartych z wieloma wprowadzającymi produkty w opakowaniach na napoje konieczne jest osobne rozliczenie dla każdego z tych wprowadzających i wpłata VAT na odrębne mikrorachunki podatkowe tych wprowadzających (VAT-KU). Jako adresata płatności należy

wskazać urząd skarbowy właściwy dla danego podatnika.

Płatnik podatku nie składa w związku z dokonywaną wpłatą dodatkowych informacji do urzędu skarbowego. Kwota wpłaconego podatku z tytułu niezwróconej kaucji nie jest też wykazywana w JPK_VAT składanym przez podmiot reprezentujący z tytułu wykonywania innych czynności, dla których jest on podatnikiem VAT.

Płatnik przy wyliczeniu kwoty podatku podlegającej wpłacie na mikrorachunek danego wprowadzającego produkty w opakowaniach na napoje uwzględnia informacje o zwróconych w danym roku do podmiotu reprezentującego opakowaniach podlegających pod system kaucyjny. Wyliczenie kwoty podatku obejmuje wszystkie zwroty opakowań, które zostały dokonane u dowolnego podmiotu reprezentującego. **Również opakowania i odpady opakowaniowe przypisane do danego wprowadzającego produkty w opakowaniach na napoje, przyjęte i rozliczone przez inny podmiot reprezentujący, pomniejszą więc kwotę podatku podlegającą wpłacie do urzędu skarbowego.** W razie bowiem funkcjonowania więcej niż jednego systemu kaucyjnego **podmioty reprezentujące prowadzące te systemy są obowiązane do ustalenia między sobą,** w drodze umowy zawartej (przed dniem uruchomienia każdego kolejnego systemu kaucyjnego) w formie pisemnej w postaci papierowej lub elektronicznej pod rygorem nieważności, **warunków rozliczania pobranej i zwróconej kaucji oraz rozliczania i wymiany opakowań lub odpadów opakowaniowych zebranych w ramach prowadzonych przez siebie systemów kaucyjnych.**

Jesień w biurze – kilka sposobów na przetrwanie

Mniej światła, krótsze dni, chłód, deszcz – to nie są czynniki motywujące do porannego wstawania efektywnego wykonywania obowiązków służbowych w firmie. Jesień nie sprzyja też rutynie pracy biurowej, bardzo łatwo wtedy o spadek formy, ospałość i jesienną chandrę. Co więc zrobić, aby przetrwać tę porę i „nie zwariować?”

1. ŚWIATŁO MA MOC, WIĘKSZĄ NIŻ MYŚLISZ.

Utrudniony dostęp do naturalnego światła negatywnie oddziałuje na nasz nastrój i poziom energii. Warto ustawić biurko jak najbliżej okna. Bardziej zaawansowani technologicznie inwestują w lampę do światłoterapii, która imituje światło dzienne i może skutecznie przeciwdziałać sezonowej depresji. Znacznie poprawić samopoczucie może nawet użycie jej kilkanaście minut dziennie.

2. RUCH NIE MUSI OZNACZAĆ MARATONU.

Kilku a nawet kilkunastogodzinne przesiadywanie za biurkiem może osłabiać naszą percepcję i wprowadzać marazm. Jednak ruch, nawet najmniejszy, może z działać cuda, także w psychice osoby pracującej w ten sposób. To najprostszy sposób, by podnieść poziom endorfin. Warto co godzinę wstać od biurka, zrobić kilka przysiadów, przejść się po korytarzu lub wejść po schodach. Nawet 5 minut aktywności kilka razy dziennie poprawia krążenie i koncentrację.

3. RUTYNA STAJE SIĘ BARDZIEJ ZNOŚNA ZE SZCZYPĄ RYTUAŁU.

Gdy wchodzisz jesiennym, zimnym i deszczowym rankiem do biura, by zabrać się za maile, telefony i spotkania „na szczycie”, rozpocznij małym, ale przyjemnym rytuałem. Zrób kawę z cynamonem, herbatę z imbirem albo wysłuchaj na słuchawkach relaksującego kawałka i rozciągnij się przed biurkiem.

4. ZADBAJ O TO, CO WOKÓŁ.

Hasło „porządek na biurku - porządek w głowie” wbrew pozorom ma w sobie głębszą treść. Jesień sprzyja porządkom, po lecie trzeba się pozbyć różnych myśli, planów, które akurat w tym roku nie wyszły i wejść w nowy okres. Nie inaczej jest z dokumentami, je też warto przejrzeć, pozbyć się tego, co

nieaktualne. Czyste biurko, uporządkowana skrzynka mailowa i dobrze zaplanowany tydzień pomagają zapanować nad stresem i wprowadzają poczucie kontroli, przewidywalności - co jest istotne w sezonie, w którym nawet pogody nie da się przewidzieć.

5. PRYWATNIE I ZAWODOWO WAŻNA JEST ODPORNOŚĆ.

Dobra dieta przekłada się na nasze samopoczucie i efektywność w pracy, ale także pomaga uniknąć infekcji. Posiłki bogate w warzywa, owoce, kiszonki i zdrowe tłuszcze. Przydadzą się także suplementy – np. witamina D3, którą jesienią nasz organizm produkuje w znikomych ilościach. Nie zapominaj też o odpowiednim nawodnieniu.

6. KOMFORT PRZEBYWANIA.

Jesienią w biurze można zwiększyć poczucie komfortu dzięki odpowiedniemu ubiorowi. Jak w każdej firmie, są tacy, którzy wciąż chcą jeszcze otwierać okna, bo tęsknią za latem, i ci, którzy już pogodzili się z jesienią i czują, że jest zimno. Dlatego najlepiej sprawdzają się miękkie swetry, kamizelki czy szale, które można zdjąć lub narzucić w zależności od potrzeby.

7. RELACJE TO PRAWDZIWE ANTIDOTUM.

Wielu z nas jesienią czuje się bardziej wycofanych i przytłoczonych nowymi obowiązkami, rano przedszkola, szkoły dzieci, szybkie śniadania, korki, stres i pośpiech do pracy. Tym bardziej warto pielęgnować dobre relacje w pracy – wspólna przerwa, rozmowa przy herbacie czy nawet krótki żart przy ekspresie do kawy mogą poprawić humor i przełamać codzienną rutynę. Te w życiu osobistym są ważniejsze, bo są schronieniem po trudnym dniu w biurze, dlatego warto je pielęgnować wspólnymi wieczorami, rozmowami, zabawami z dziećmi.



ZUS może przejąć wypłatę świadczeń od przedsiębiorcy w trudnej sytuacji

Brak płynności finansowej płatnika składek, który zatrudnia powyżej 20 osób, może utrudniać mu regulowanie świadczeń na rzecz pracowników, takich jak zasiłek chorobowy, zasiłek macierzyński czy świadczenie rehabilitacyjne. W takiej sytuacji ZUS może pomóc i przejąć wypłatę świadczeń. Potrzebny jest jednak wniosek płatnika lub ubezpieczonego.

Płatnicy składek, którzy zgłaszają do ubezpieczenia chorobowego więcej niż 20 ubezpieczonych, mają upoważnienie do ustalania uprawnień oraz wypłacania świadczeń z Funduszu Ubezpieczeń Społecznych (FUS) swoim pracownikom w czasie zatrudnienia.

Jeśli płatnik składek nie wywiązuje się z ustawowego obowiązku wypłaty zasiłków, gwarantem zabezpieczającym wypłatę świadczeń z FUS jest Zakład Ubezpieczeń Społecznych. Może on przejąć wypłatę świadczenia na wniosek płatnika bądź samego ubezpieczonego. Uzasadnieniem do przejęcia wypłaty zasiłków przez ZUS mogą być:

- » trudna sytuacja finansowa płatnika składek,
- » przedłużające się postępowanie upadłościowe lub likwidacyjne,
- » inne przyczyny, niezależne od płatnika składek, które powodują, że nie może on pokryć roszczeń ubezpieczonych.

Płatnik składek, który ma problemy z wypłatą zasiłków swoim ubezpieczonym, może wystąpić z wnioskiem o przejęcie wypłaty tych świadczeń przez ZUS. Aby to zrobić, powinien przekazać do ZUS zaświadczenie płatnika składek (ZUS Z-3) niezbędne do ustalenia prawa do świadczenia i jego wysokości.

Ubezpieczeni, którym płatnik nie wypłaca zasiłków, także mogą zwrócić się do ZUS o przejęcie od niego wypłaty tych świadczeń.

Po otrzymaniu wniosku o przejęcie wypłaty zasiłków ZUS przeprowadza postępowanie wyjaśniające. Ustala, dlaczego płatnik nie wywiązuje się z ustawowego obowiązku wypłaty zasiłków i czy ma możliwości, by je wypłacić. Może się też zwrócić do płatnika o pełną dokumentację niezbędną do ustalenia prawa do zasiłków i ich wypłaty, np. o przekazanie zaświadczenia o symbolu ZUS Z-3. Jeśli ZUS nie jest w stanie pozyskać dokumentów, bo np. płatnik nie współpracuje, przeprowadza postępowanie wyjaśniające. Po jego zakończeniu wydaje decyzję rozstrzygającą sprawę. Informacja o podjętej przez ZUS decyzji o przejęciu albo odmowie przejęcia wypłaty zasiłków jest przekazywana do płatnika składek. Jeśli ZUS przejmie wypłatę zasiłków, ubezpieczeni także otrzymają decyzję ustalającą prawo do zasiłków, z informacją, że za opóźnienie w ich wypłacie mogą dochodzić odsetek od płatnika składek.

W momencie, gdy ustanie przeszkoda, która uniemożliwia płatnikowi składek wypłatę zasiłków, ZUS poinformuje o tym ubezpieczonych i przekaże płatnikowi wypłaty zasiłków do dalszej realizacji.

Przedsiębiorcy, którzy borykają się z utratą płynności finansowej, mogą także wystąpić do ZUS o odroczenie terminu płatności składek lub rozłożenie ich na raty. Zawarcie ugody niesie ze sobą wiele korzyści. ZUS nie nalicza bowiem odsetek za zwłokę w opłatach, ale tylko opłatę prolongacyjną, która jest o połowę niższa od odsetek.



O zwolnieniu lekarskim trzeba poinformować przełożonego

Pracownik, który otrzymał zwolnienie lekarskie, ma obowiązek poinformować o tym swojego pracodawcę – najpóźniej 2 dnia nieobecności.

Chociaż od kilku lat zwolnienia lekarskie są wystawiane elektronicznie i automatycznie przesyłane do pracodawców, nie zwalnia to pracowników z obowiązku poinformowania przełożonych o swojej chorobie i nieobecności. Zgodnie bowiem z § 2 rozporządzenia Ministra Pracy i Polityki Socjalnej z 15 maja 1996 r. w sprawie sposobu usprawiedliwiania nieobecności w pracy oraz udzielania pracownikom zwolnień od pracy, **pracownik powinien uprzedzić pracodawcę o przyczynie i przewidywanym okresie nieobecności w pracy, jeżeli przyczyna tej nieobecności jest z góry wiadoma lub możliwa do przewidzenia. Natomiast w sytuacjach nagłych, w razie zaistnienia przyczyn uniemożliwiających stawienie się do pracy, pracownik musi niezwłocznie zawiadomić pracodawcę o przyczynie swojej nieobecności i przewidywanym okresie jej trwania, nie później jednak niż w drugim dniu nieobecności w pracy.**

Pracownik powinien z własnej inicjatywy – osobiście lub za pośrednictwem osoby trzeciej – w sposób wiarygodny i bez nieuzasadnionej zwłoki powiadomić pracodawcę o przyczynie i przewidywanym okresie trwania swej nieobecności w pracy.

Sposób zawiadomienia pracodawcy o nieobecności powinny określać przepisy obowiązujące u danego pracodawcy. Jeżeli przepisy wewnątrzzakładowe nie określają sposobu

zawiadomienia pracodawcy o przyczynie nieobecności w pracy, zawiadomienia tego pracownik może dokonać:

- » osobiście lub przez inną osobę,
- » telefonicznie lub za pośrednictwem innego środka łączności (e-mail, sms),
- » drogą pocztową, przy czym za datę zawiadomienia uważa się wtedy datę stempla pocztowego.

Niedotrzymanie tego terminu można usprawiedliwić, ale brak terminowego poinformowania przełożonego o nieobecności musi być uzasadniony szczególnymi okolicznościami, np. obłożną chorobą połączoną z brakiem bądź nieobecnością domowników albo innym zdarzeniem losowym. Pracownik powinien dopełnić tego obowiązku niezwłocznie po ustaniu tych przyczyn.

Nieprzekazanie pracodawcy informacji o nieobecności w pracy lub przekazanie jej w sposób inny niż przewidują przepisy może stanowić nieprzestrzeganie ustalonej organizacji pracy, wskazane w art. 108 Kodeksu pracy, za które można nałożyć karę porządkową w postaci upomnienia lub nagany.

W skrajnych przypadkach, gdy wynika to z winy umyślnej albo rażącego niedbalstwa pracownika, niewywiązanie się z tego obowiązku może być uznane za ciężkie naruszenie podstawowego obowiązku pracowniczego (art. 52 § pkt 1 Kodeksu pracy), dające pracodawcy prawo rozwiązania umowy o pracę w trybie natychmiastowym z winy pracownika.

Członek zarządu łatwiej nie odpowie za zobowiązania spółki...

W niedawnych wyrokach TSUE (w sprawach C-277/24 – *Adjak* i C-278/24 – *Genzyński*) potwierdził, iż prawo unijne nie stoi na przeszkodzie takiemu ukształtowaniu odpowiedzialności członka zarządu za zaległości podatkowe spółki, jak ma to miejsce w art. 116 polskiej Ordynacji podatkowej, o ile przepis ten jest wykładany w określony sposób.

Na podstawie tego przepisu z odpowiedzialności za długi spółki kapitałowej zwalnia już samo złożenie wniosku o wszczęcie wobec niej postępowania upadłościowego. Przed wyegzekwowaniem podatku nie uchroni jednak złożenie go po terminie.

W związku z koniecznością uwzględnienia tez ww. orzeczeń TSUE w ramach wykładni pronunijnej, MFIG wydał 29 sierpnia br. interpretację ogólną (nr DTS2.8012.5.2025), odnoszącą się do:

- zakresu i sposobu wykonywania uprawnienia członka zarządu do podnoszenia zarzutów względem ustaleń faktycznych i kwalifikacji prawnych organu podatkowego co do istnienia i wysokości zaległości podatkowej spółki;
- zakresu i sposobu wykonywania uprawnienia członka zarządu do dostępu do akt postępowania wymiarowego wobec spółki;
- możliwości uwolnienia się przez członka zarządu od odpowiedzialności za zaległości podatkowe spółki poprzez wykazanie braku jego winy w niezłożeniu wniosku o ogłoszenie upadłości spółki.

Z interpretacji tej wynika m.in., że **uprawnienie do podnoszenia zarzutów uzależnione jest od tego, czy członek zarządu miał już wcześniej faktyczną możliwość podnieść takie zarzuty bądź w inny sposób odnieść się do kwestii istnienia oraz wysokości zobowiązania podatkowego spółki, za które ma odpowiadać.** Członek zarządu może więc kwestionować ustalenia organu

podatkowego dotyczące zaległości spółki, nawet gdy nie był stroną postępowania wymiarowego.

MFIG wyjaśnił też, że udostępnienie członkowi zarządu akt postępowania prowadzonego względem spółki, po wszczęciu postępowania dotyczącego jego odpowiedzialności, nie narusza tajemnicy skarbowej. Ma on więc prawo dostępu do akt, ale w ograniczonym zakresie.

Ponadto w interpretacji wskazano m.in., że członek zarządu jest podmiotem profesjonalnym, zajmującym się prowadzeniem spraw spółki, a w tym zapewnieniem ładu korporacyjnego w spółce.

W razie wystąpienia jakichkolwiek nieprawidłowości w spółce domniemywa się winę członka zarządu polegającą na niewłaściwym kierowaniu sprawami spółki. Domniemanie to ma charakter wzruszalny. **Członek zarządu ma prawo wykazać, iż nie ponosi winy w niezłożeniu w terminie wniosku o ogłoszenie upadłości spółki, jeśli na przeszkodzie stanęły mu obiektywne przeszkody, którym nie mógł zaradzić, dochowując należytej staranności, jakiej należy oczekiwać od członka zarządu.** Okoliczności te wymagają indywidualnej oceny w realiach danej sprawy. Oznacza to, iż **członek zarządu może uwolnić się od odpowiedzialności za zobowiązania podatkowe spółki, wykazując brak winy (wykazując należytą staranność w niezłożeniu w terminie wniosku o jej upadłość.**



Ostona energetyczna dla gospodarstw domowych

Gotowa ustawa przedłuży do 31 grudnia 2025 r. mechanizm ceny maksymalnej za energię elektryczną dla gospodarstw domowych na poziomie 500 zł/MWh. Wprowadzony zostanie też nowy mechanizm osłony niwelujący skutki wzrostu cen ciepła w postaci bonu ciepłowniczego skierowanego do najuboższych gospodarstw domowych.

ZAMROŻENIE CEN ENERGII

Ustawa o bonie ciepłowniczym oraz o zmianie niektórych innych ustaw w celu ograniczenia wysokości cen energii elektrycznej przewiduje utrzymanie ceny energii elektrycznej dla gospodarstw domowych na poziomie maksymalnie 500 zł/MWh do końca 2025 r. Jest to stawka niższa niż ta wynikająca z zatwierdzonych zmian taryf przez Prezesa URE. Dzięki temu gospodarstwa domowe będą chronione przed nagłym wzrostem kosztów w ostatnim kwartale roku, kiedy dotychczasowy mechanizm mrożenia cen miał wygasnąć.

BON CIEPŁOWNICZY

Drugim filarem ustawy jest wprowadzenie zupełnie nowego narzędzia wsparcia – **bonu ciepłowniczego dla gospodarstw domowych o niższych dochodach, które korzystają z ciepła systemowego**. Bon będzie przysługiwał gospodarstwom jednoosobowym z dochodem do 3272,69 zł oraz wieloosobowym z dochodem do 2454,52 zł na osobę, pod warunkiem, że ponoszone koszty przekraczają 170 zł/GJ netto. Wsparcie będzie wypłacane w formule „złotówka za złotówkę”, co oznacza, że nawet w razie przekroczenia kryterium dochodowego pomoc zostanie przyznana, ale odpowiednio pomniejszona.

Wnioski o bon ciepłowniczy za okres od 1 lipca do 31 grudnia 2025 r. będzie można składać od 3 listopada do 15

grudnia 2025 r. W kolejnym roku nabór potrwa od 1 lipca do 31 sierpnia 2026 r. i będzie dotyczył całego 2026 roku. Obsługą programu zajmą się gminy, którym zostaną zre-kompensowane koszty administracyjne. Wysokość bonu będzie uzależniona od cen ciepła. Za drugą połowę 2025 r.:

- » jeśli koszt ciepła wyniesie 170–200 zł/GJ netto, kwota świadczenia wyniesie 500 zł,
- » przy kosztach 200–230 zł/GJ netto, bon wyniesie 1 000 zł,
- » w przypadku przekroczenia 230 zł/GJ netto – 1 750 zł.

W 2026 r. wysokość bonu będzie przedstawiała się następująco:

- » przy koszcie ciepła 170–200 zł/GJ netto – 1 000 zł,
- » przy koszcie 200–230 zł/GJ netto – 2 000 zł,
- » przy przekroczeniu 230 zł/GJ netto – 3 500 zł.

Wsparcie zostanie wypłacone dwukrotnie – w I kwartale 2026 r. za drugą połowę 2025 r. oraz w III kwartale 2026 r. za cały rok 2026.



Podatki w dobrej oprawie graficznej...

Wywiad z Joanną Kołacz-Śmieja,
współwłaścicielką Studia Graficznego
PAPERCUT.

Skąd pomysł, żeby zostać grafikiem?

Zawsze miałam zamiłowanie do sztuki i rysunku – to była moja pasja i hobby, które dawały mi dużo satysfakcji. Z drugiej strony, zawsze dobrze odnajdywałam się w zadaniach ścisłych, które wymagały porządku i struktury. W pewnym momencie doszłam do wniosku, że fajnie byłoby połączyć te dwie sfery – kreatywną i techniczną. Dlatego zdecydowałam się na studia informatyczne ze specjalnością projektowania graficznego. Uznałam, że to będzie idealne połączenie moich zainteresowań, a przy okazji kierunek, który da mi realne możliwości rozwoju zawodowego. I faktycznie, z czasem okazało się, że ta ścieżka do mnie pasuje.

Od ponad 16 lat jest Pani odpowiedzialna za skład naszego miesięcznika, czy pamięta Pani swój pierwszy dzień w roli grafika „Doradcy Podatkowego”?

Rzeczywiście, aż trudno uwierzyć, że to już ponad 16 lat! Doskonale pamiętam swoje początki w wydawnictwie, bo była to moja pierwsza praca po studiach. Zdecydowałam się od razu wejść w świat zawodowy i, można powiedzieć, rzuciłam się na głęboką wodę. To było spore wyzwanie, ale jednocześnie coś, co mnie motywowało – wiedziałam, że muszę szybko nadrobić braki i nauczyć się realiów pracy w redakcji. Bardzo pomogło mi to, że trafiłam na doświadczony zespół, od którego mogłam czerpać wiedzę. Wspominam ten czas z ogromnym sentymentem. Z biegiem lat skład miesięcznika ewoluował, a przy projekcie pracowały różne osoby z naszego zespołu, co wniosło nową energię i świeże spojrzenie.

Co dla Pani przez tyle lat było największym wyzwaniem przy składzie miesięcznika DP?

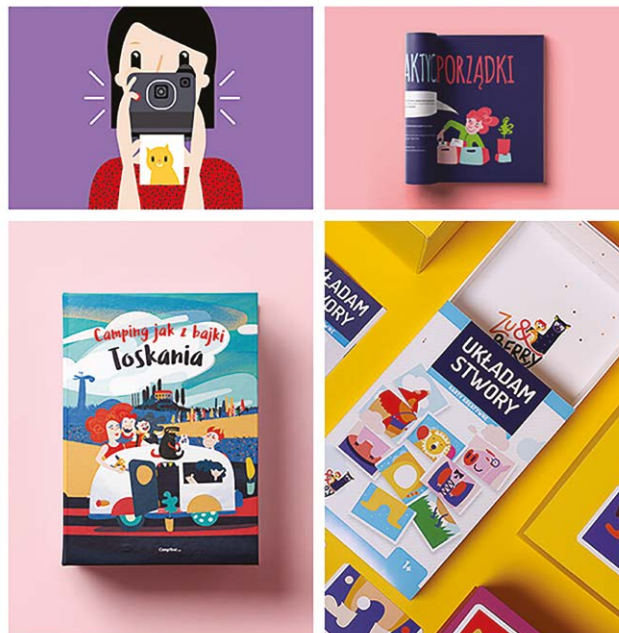
Chyba największym wyzwaniem od zawsze było dobranie odpowiednich fotografii ilustrujących artykuły. Tematy podatkowe same w sobie nie należą do wizualnie atrakcyjnych, a dodatkowo wiele zagadnień powraca i dotyczy podobnych obszarów. To sprawia, że trzeba się naprawdę nagimnastykować, aby znaleźć ilustracje, które nie tylko będą pasowały merytorycznie, ale też wniosą coś świeżego i ciekawego dla Czytelnika. Myślę, że właśnie w tym tkwi trudność – w poszukiwaniu sposobów na to, by publikacja o podatkach nie była odbierana jako monotonna, ale miała przyjazną i nowoczesną oprawę graficzną.

Czy popularność platformy Canva oraz AI jest zagrożeniem dla grafików, czy możliwością?

Oczywiście mogę mówić tylko o obecnym momencie, bo trudno przewidzieć, w jakim kierunku to wszystko pójdzie. Na dziś zdecydowanie traktuję takie narzędzia jak Canva czy rozwiązania AI jako możliwość, a nie zagrożenie. Wiele żmudnych, powtarzalnych zadań można dzięki nim zautomatyzować, co zostawia grafikowi więcej przestrzeni na te naprawdę kreatywne elementy pracy. Sama nie odczuwam zagrożenia, bo widzę, że wciąż największą trudnością dla osób spoza branży jest precyzyjne określenie swoich oczekiwań. Nawet jeśli mają dostęp do prostych narzędzi, to efekty nie zawsze są satysfakcjonujące. Na końcu i tak często zwracają się do specjalisty – kogoś, kto potrafi spojrzeć szerzej, zaproponować kierunek i nadać projektowi spójną, kreatywną wizję.

Jaki projekt marzeń chciałaby Pani opracować jako grafik?

To zawsze trudne pytanie. Pracuję zawodowo już od wielu lat i miałam okazję współpracować z klientami z bardzo różnych branż. Dzięki temu czuję się spełniona, bo różnorodność projektów, które reali-



zują, jest ogromna – to sprawia, że w mojej pracy nigdy nie ma miejsca na nudę. Każdy nowy temat przynosi dodatkowe bodźce i inspiracje. Szczególnie dużo przyjemności dają mi projekty, w których nie ma bardzo sztywnych ram i można pozwolić sobie na większą swobodę. To otwiera głowę, pozwala eksperymentować i szukać rozwiązań w mniej oczywistych miejscach. Myślę, że właśnie takie projekty – pełne wolności twórczej – można nazwać moimi „projektami marzeń”.



**Joanna
Kołacz-Śmieja**
Współwłaścicielka
Studia Graficznego
PAPERCUT

Od 2011 r. jest współwłaścicielką Studia Graficznego PAPER CUT (papercut.pl). Studio zajmuje się składem wydawnictw, ilustracjami oraz brandingiem.



Rozliczenia między podmiotami systemu kaucyjnego a VAT

Wprowadzający produkty w opakowaniach na napoje ponosi wkłady finansowe na potrzeby funkcjonowania systemu kaucyjnego. Podmioty reprezentujące wypłacają zaś środki finansowe jednostkom handlu detalicznego i punktom zbiórki za zbieranie pustych opakowań i odpadów opakowaniowych. Czy takie przekazane środki finansowe powinny być uważane za wynagrodzenie za świadczenie usług opodatkowanych VAT?

Z uwagi na to, że wprowadzający produkty w opakowaniach na napoje lub wprowadzający bezpośrednio produkty w opakowaniach na napoje ponoszą wkłady finansowe przeznaczone na finansowanie systemu kaucyjnego, w wysokości i terminach płatności określonych w umowie zawartej z podmiotem reprezentującym, oraz warunki, jakie musi spełnić podmiot reprezentujący, tj. wykonywanie działalności związanej z gospodarowaniem opakowaniami i odpadami opakowaniowymi oraz organizowanie i prowadzenie systemu kaucyjnego, **należy uznać, że podmiot reprezentujący świadczy odpłatne usługi podlegające opodatkowaniu VAT, a co za tym idzie wkłady finansowe wnoszone przez wprowadzających na potrzeby funkcjonowania systemu kaucyjnego będą uważane za wynagrodzenie za świadczenie tych usług.**

Ponieważ jednostka handlu detalicznego i hurtowego oraz inny punkt zbierający opakowania i odpady opakowaniowe objęte systemem kaucyjnym wykonuje czynności polegające na zbieraniu opakowań i odpadów opakowaniowych, za które otrzymuje zapłatę od podmiotu reprezentującego obowiązanego ustawowo do zapewnienia finansowania kosztów zbierania opakowań i odpadów opakowaniowych, należy uznać, że **usługi świadczone przez prowadzącego jednostkę handlu detalicznego i hurtowego oraz inny punkt zbierający opakowania i odpady opakowaniowe stanowią usługi opodatkowane VAT** wykonywane w ramach prowadzonej przez te podmioty działalności

gospodarczej. Co za tym idzie, **kwoty płacone przez podmioty reprezentujące jednostkom handlu detalicznego i punktom zbiórki za zbieranie pustych opakowań i odpadów opakowaniowych będą stanowić wynagrodzenie za świadczenie przez nie usług.**

Zasadą jest opodatkowanie usług z zastosowaniem stawki podstawowej VAT, tj. 23%. Stosowanie stawek obniżonych możliwe jest wyłącznie przy spełnieniu warunków określonych ustawą o VAT. Jeśli czynności związane ze zbieraniem odpadów wykonywane przez poszczególnych uczestników systemu kaucyjnego zostaną zakwalifikowane do właściwego PKWiU z załącznika nr 3 do ustawy o VAT, możliwe będzie zastosowanie stawki obniżonej (np. 8% – gdy wykonywane usługi zostaną sklasyfikowane do poz. 27 załącznika nr 3 do ustawy o VAT – pod PKWiU 38.11.1 „Usługi związane ze zbieraniem odpadów innych niż niebezpieczne, nadających się do recyklingu”). Każdorazowo określenie prawidłowej stawki VAT wymaga jednak określenia klasyfikacji świadczonej przez podatnika czynności podlegającej opodatkowaniu, z uwzględnieniem dokładnego zakresu wykonywanych czynności, w tym np. możliwości uznania świadczenia za usługę kompleksową. W razie wątpliwości dotyczących stawki VAT dla konkretnego towaru/usługi można zwrócić się do Dyrektora Krajowej Informacji Skarbowej o wydanie wiążącej informacji stawkowej (WIS) w trybie art. 42a-42i ustawy o VAT.

Górne granice stawek podatku od nieruchomości w 2026 roku

Minister Finansów wydał obwieszczenie w sprawie górnych granic stawek kwotowych podatków i opłat lokalnych, które będą obowiązywały w 2026 roku. Nowe kwoty ustalone są na podstawie cen towarów i usług konsumpcyjnych w pierwszym półroczu 2025 r., które wzrosły o 4,5% w stosunku do pierwszych 6 miesięcy roku 2024.

Rada gminy, w drodze uchwały, określa wysokość stawek podatku od nieruchomości obowiązujących na jej terenie, z tym że stawki te nie mogą przekroczyć rocznie:

Rodzaj nieruchomości		Maksymalna stawka w 2026 r.
od gruntów:	związanych z prowadzeniem działalności gospodarczej, bez względu na sposób zakwalifikowania w ewidencji gruntów i budynków	1,45 zł od 1 m ² powierzchni
	pod wodami powierzchniowymi stojącymi lub wodami powierzchniowymi płynącymi jezior i zbiorników sztucznych	7,15 zł od 1 ha powierzchni
	pozostałych, w tym zajętych na prowadzenie odpłatnej statutowej działalności pożytku publicznego przez organizacje pożytku publicznego	0,77 zł od 1 m ² powierzchni
	niezabudowanych objętych obszarem rewitalizacji, o którym mowa w ustawie o rewitalizacji, i położonych na terenach, dla których miejscowy plan zagospodarowania przestrzennego przewiduje przeznaczenie pod zabudowę mieszkaniową, usługową albo zabudowę o przeznaczeniu mieszanym obejmującym wyłącznie te rodzaje zabudowy, jeżeli od dnia wejścia w życie tego planu w odniesieniu do tych gruntów upłynął okres 4 lat, a w tym czasie nie zakończono budowy zgodnie z przepisami prawa budowlanego	4,72 zł od 1 m ² powierzchni
od budynków lub ich części:	mieszkalnych	1,25 zł od 1 m ² powierzchni użytkowej
	związanych z prowadzeniem działalności gospodarczej oraz od budynków mieszkalnych lub ich części zajętych na prowadzenie działalności gospodarczej	35,53 zł od 1 m ² powierzchni użytkowej
	zajętych na prowadzenie działalności gospodarczej w zakresie obrotu kwalifikowanym materiałem siewnym	16,64 zł od 1 m ² powierzchni użytkowej
	związanych z udzielaniem świadczeń zdrowotnych w rozumieniu przepisów o działalności leczniczej, zajętych przez podmioty udzielające tych świadczeń	7,27 zł od 1 m ² powierzchni użytkowej
	pozostałych, w tym zajętych na prowadzenie odpłatnej statutowej działalności pożytku publicznego przez organizacje pożytku publicznego	12 zł od 1 m ² powierzchni użytkowej
od budowli:		2% ich wartości



PON.	WT.	ŚR.	CZW.	PT.	SOB.	NIEDZ.
		1	2	3	4	5
6	7	8	9	10	11	12
13	14	15	16	17	18	19
20	21	22	23	24	25	26
27	28	29	30	31		

7 Wpłata zryczałowanego podatku od wypłat zagranicznej osobie prawnej należności z tytułów wymienionych w art. 7b ust. 1 pkt 3-6, art. 21 ust. 1 i art. 22 ust. 1 ustawy o podatku dochodowym od osób prawnych albo od dochodów z dywidend oraz innych przychodów z tytułu udziału w zyskach osób prawnych i przekazanie podatnikowi mającemu siedzibę lub zarząd w Polsce informacji CIT-7. Rozliczenie podatku od niezrealizowanych zysków. Wpłata karty podatkowej.

10 INTRASTAT.

15 Wpłata składek ZUS - płatnicy składek posiadający osobowość prawną. Wpłata podatku od nieruchomości oraz podatku leśnego za październik – osoby prawne, jednostki organizacyjne oraz spółki nieposiadające osobowości prawnej. Wpłata opłaty recyklingowej za torby foliowe pobranej w III kwartale. PPK.

20 Rozliczenia z PIT i CIT przez podatników i płatników-pracodawców. Wpłata ryczałtu. Wpłata składek ZUS - płatnicy niebędący osobami prawnymi. PFRON.

25 Europejski Dzień Prawnika.

26 Zmiana czasu na zimowy.

27 Rozliczenie VAT i akcyzy. Przesłanie JPK_V7M lub JPK_V7K. Informacja podsumowująca. Rozliczenie podatku cukrowego i podatku od sprzedaży detalicznej.

31 Sporządzenie lokalnej dokumentacji cen transferowych (elektronicznej) za 2024 r. Halloween.



5E Spółka Doradztwa Podatkowego Sp. z o.o.

Lublin:

ul. Wojciechowska 15
20-704 Lublin
Tel. 81 718 01 80

Warszawa

ul. Pory 78
02-757 Warszawa
Tel. 22 100 45 29