

# e-DORADCA podatkowy

Nr 10/2025

GAZETA KLIENTÓW KANCELARII

## TEMAT NUMERU

Przygotowania  
do e-fakturowania

### PODATKI

Firma  
na ryczałcie

### KADRY I ZUS

Ustawa  
stażowa

### PRAWO

Jak zapewnić  
neutralność płciową  
stanowisk pracy?





Tematem bieżącego numeru są konieczne przygotowania do wdrożenia w firmie e-fakturowania, czyli Krajowego Systemu e-Faktur, który w przyszłym roku stanie się obowiązkowy.

Przedsiębiorców powinna też zainteresować możliwość rozliczania się ryczałtem od przychodów ewidencjonowanych.

W gazecie można również przeczytać na temat nowelizacji Kodeksu pracy umożliwiającej wliczanie do stażu pracy także m.in. pracy na podstawie umowy zlecenia, prowadzenia działalności gospodarczej i pracy za granicą.

W wigilię wchodzi w życie przepisy, zgodnie z którymi stanowiska pracy mają być neutralne pod względem płci.

## NEWS



### Uproszczenie przyspieszonej amortyzacji?

**Rządowy projekt ustawy o zmianie ustawy o podatku dochodowym od osób fizycznych oraz ustawy o podatku dochodowym od osób prawnych ma wpłynąć pozytywnie na większe możliwości inwestycyjne w gminach o wysokim bezrobociu. Zakłada uproszczenie przepisów podatkowych dotyczących przyspieszonej amortyzacji, które są skierowane do małych i średnich przedsiębiorców.**

Projekt przewiduje zmiany dla podatników podatków dochodowych (PIT i CIT) w zakresie warunków uprawniających do skorzystania z przyspieszonej amortyzacji budynków niemieszkalnych i budowli zlokalizowanych na terenie gminy z wysokim bezrobociem i niskim wskaźnikiem zamożności.

Zgodnie z aktualnym brzmieniem przepisów, podatnicy będący mikro-, małymi lub średnimi przedsiębiorcami mogą stosować indywidualne stawki amortyzacyjne dla środków trwałych (budynków niemieszkalnych i budowli) pod warunkiem, że środki te znajdują się na terenie gminy spełniającej 2 kryteria:

- » gmina znajduje się w powiecie lub mieście na prawach powiatu, w którym przeciętna stopa bezrobocia wynosi co najmniej 120% przeciętnej stopy bezrobocia w kraju, i
- » indywidualny wskaźnik zamożności gminy (lub miasta na prawach powiatu) jest niższy niż 100% wskaźnika zamożności ogółu gmin (miast na prawach powiatu).

Proponowane rozwiązania zakładają uproszczenie zasad korzystania z amortyzacji poprzez **rezygnację z kryterium wskaźnika zamożności oraz pozostawienie jedynie przesłanki przeciętnej stopy bezrobocia jako warunku lokalizacyjnego do skorzystania z preferencyjnej amortyzacji**. Dzięki tej zmianie, firmy będą mogły szybciej rozliczyć koszty budowy budynków i budowli zlokalizowanych na takich obszarach.

Nowe przepisy mają wejść w życie w zasadzie 1 stycznia 2026 r.

# SPIS TREŚCI

## 3 AKTUALNOŚCI

### TEMAT NUMERU

6 Przygotowania do e-fakturowania

### PODATKI

8 Firma na ryczałcie

### PRAWO

10 Jak zapewnić neutralność płciową stanowisk pracy?

### DZIAŁALNOŚĆ GOSPODARCZA

12 Wystawianie e-Faktur w KSeF

14 Nowe limity amortyzacji dla samochodów osobowych

### ZARZĄDZANIE I MARKETING

15 Media społecznościowe tworzą nasze potrzeby

## KADRY I ZUS

16 Ustawa stażowa

## CIEKAWY ORZECZENIE

18 Łatwiej można wznowić postępowanie podatkowe

## NEWS

19 Szykują się zmiany podatkowe na 2026 rok

## ROZMOWY Z PRZEDSIĘBIORCAMI

20 Social media bez stresu – jak profesjonalna obsługa odmienia biznes?

## DORADCA RADZI

22 Awaria bądź niedostępność KSeF

## NIEZBĘDNIK

23 Limity podatkowe na 2026 r.

# AKTUALNOŚCI

## PODATKI

### BEZ ODSETEK ZA PRZEWLEKŁĄ KONTROLĘ

Ustawa z dnia 12 września 2025 r. o zmianie ustawy – Ordynacja podatkowa przewiduje, że **odsetek za zwłokę od zaległości podatkowych nie nalicza się w przypadku niezakończenia kontroli podatkowej albo kontroli celno-skarbowej w terminie 6 miesięcy od dnia jej wszczęcia – za okres od dnia następnego po upływie tego terminu do dnia jej zakończenia**, z tym że do tego terminu i tego okresu nie wlicza się:

1. terminów przewidzianych w przepisach prawa podatkowego dla dokonania określonych czynności;
2. okresów zawieszenia kontroli podatkowej i kontroli celno-skarbowej, z wyjątkiem:
  - a) okresu zawieszenia przejętej przez Szefa Krajowej Administracji Skarbowej kontroli podatkowej lub kontroli

- celno-skarbowej, jeżeli w sprawach określonych w art. 119g § 1 Ordynacji podatkowej może być wydana decyzja dotycząca unikania opodatkowania – w sytuacji, gdy Szef KAS umorzył postępowanie podatkowe w przypadku unikania opodatkowania i przekazał organowi podatkowemu zawieszoną kontrolę podatkową lub kontrolę celno-skarbową,
- b) okresu zawieszenia kontroli podatkowej związanego z nieustaleniem danych identyfikujących kontrolowanego;
  3. okresów opóźnień spowodowanych z winy strony lub jej przedstawiciela albo z przyczyn niezależnych od organu.
- Ustawa wejdzie w życie 4 listopada br. Znowelizowane przepisy będą stosowane również do kontroli podatkowej i kontroli celno-skarbowej wszczętej w okresie 6 miesięcy przed dniem wejścia w życie nowelizacji i niezakończonych przed tym dniem.

## UŁATWIENIE W CIT DLA SPÓŁKI HOLDINGOWEJ

Ustawa z dnia 12 września 2025 r. o zmianie ustawy o podatku dochodowym od osób prawnych przewiduje **rezygnację z uzależnienia zwolnienia od podatku dochodowego od osób prawnych dochodów osiągniętych przez spółkę holdingową z tytułu odpłatnego zbycia udziałów (akcji) krajowej spółki zależnej lub zagranicznej spółki zależnej na rzecz podmiotu niepowiązanego od złożenia przez spółkę holdingową właściwemu dla niej naczelnikowi urzędu skarbowego oświadczenia o zamiarze skorzystania ze zwolnienia**. Usunięcie obowiązku składania oświadczenia o zamiarze skorzystania ze zwolnienia z CIT zysków kapitałowych ma na celu zmniejszenie ciężących na podatnikach obowiązków sprawozdawczych oraz ułatwienie korzystania przez podatników ze zwolnień podatkowych istniejących w ramach reżimu holdingowego.

W myśl obowiązujących regulacji zwalnia się od podatku dochodowego dochody osiągnięte przez spółkę holdingową z tytułu odpłatnego zbycia udziałów (akcji) krajowej spółki zależnej lub zagranicznej spółki zależnej na rzecz podmiotu niepowiązanego, pod warunkiem złożenia przez spółkę holdingową właściwemu dla niej naczelnikowi urzędu skarbowego, na co najmniej 5 dni przed dniem zbycia, oświadczenia o zamiarze skorzystania ze zwolnienia. Ustawa określa także obowiązkową treść oświadczenia o zamiarze skorzystania ze zwolnienia. Po wejściu w życie **zmian** powyższe zwolnienie nie będzie uzależnione od złożenia oświadczenia o zamiarze skorzystania ze zwolnienia. Ustawa wejdzie w życie z dniem następującym po dniu ogłoszenia.

## NOWE ZASADY DOKUMENTACJI KSIĘGOWEJ W PIT OD 2026 R.

**W 2026 r. wchodzi w życie nowe obowiązki dla przedsiębiorców prowadzących działalność gospodarczą i rozliczających się z podatku dochodowego od osób fizycznych (PIT).**

1 stycznia 2026 r. niektórych podatników PIT zaczną obowiązywać przepisy, które nakazują prowadzenie:

- » ksiąg rachunkowych,
- » podatkowej księgi przychodów i rozchodów,
- » ewidencji przychodów,
- » ewidencji środków trwałych oraz wartości niematerialnych i prawnych,

- » wykazu środków trwałych oraz wartości niematerialnych i prawnych

- w postaci elektronicznej oraz ich przesyłanie po zakończeniu roku w formie ustrukturyzowanej naczelnikowi urzędu skarbowego. W pierwszej kolejności obowiązek ten będzie dotyczył podatników PIT, którzy są zobowiązani do składania JPK VAT za okresy miesięczne (tj. JPK\_V7M). Ta grupa, począwszy od 2026 r., będzie obowiązana prowadzić księgi podatkowe w postaci elektronicznej i w 2027 r. przesłać te księgi naczelnikowi urzędu skarbowego. Pozostali podatnicy PIT, w tym podatnicy zobowiązani do składania JPK VAT za okresy kwartalne (tj. JPK\_V7K), będą obowiązani, począwszy od 2027 r. prowadzić księgi podatkowe w postaci elektronicznej oraz przesyłać te księgi naczelnikowi urzędu skarbowego.

Przedsiębiorcy, którzy co miesiąc przekazują do urzędu skarbowego ewidencję JPK\_V7M, od 2026 r. będą więc zobowiązani do prowadzenia ksiąg rachunkowych, podatkowej księgi przychodów i rozchodów, ewidencji przychodów **wyłącznie przy użyciu programów komputerowych**. Podmioty prowadzące:

a. księgi rachunkowe będą zobowiązane do przesyłania:

- » JPK\_KR\_PD (księgi rachunkowe),
- » JPK\_ST\_KR (ewidencja środków trwałych oraz wartości niematerialnych i prawnych);

b. podatkową księgę przychodów i rozchodów będą zobowiązane do przesyłania:

- » JPK\_PKPIR (podatkowa księga przychodów i rozchodów),
- » JPK\_ST (ewidencja środków trwałych oraz wartości niematerialnych i prawnych);

c. ewidencję przychodów będą zobowiązane do przesyłania:

- » JPK\_EWP (ewidencja przychodów),
- » JPK\_ST (wykaz środków trwałych oraz wartości niematerialnych i prawnych).

Podmioty po raz pierwszy będą zobowiązane do przekazywania ksiąg podatkowych prowadzonych w ustrukturyzowanej formie w 2027 r.

Podmioty prowadzące PKPIR będą mogły skorzystać z **interaktywnych formularzy** udostępnionych przez MF, umożliwiających przesyłanie podatkowej księgi przychodów i rozchodów oraz ewidencji środków trwałych oraz wartości niematerialnych i prawnych. Podmioty prowadzące ewidencję przychodów (ryczałt) będą mogły skorzystać z interaktywnych formularzy udostępnionych przez MF, umożliwiających przesyłanie ewidencji przychodów, wykazu środków trwałych

oraz wartości niematerialnych i prawnych. Udostępnienie interaktywnych formularzy nastąpi pod koniec grudnia br.

3 nowe rozporządzenia, które wprowadzają obowiązek przesyłania naczelnikowi urzędu skarbowego nowych obligatoryjnych plików JPK przez przedsiębiorców rozliczających się z PIT, tj. rozporządzenia:

- » w sprawie **prowadzenia** podatkowej księgi przychodów i rozchodów,
  - » w sprawie **prowadzenia** ewidencji przychodów i wykazu środków trwałych oraz wartości niematerialnych i prawnych,
  - » w sprawie dodatkowych **danych**, o które należy uzupełnić prowadzone księgi rachunkowe i ewidencję środków trwałych oraz wartości niematerialnych i prawnych podlegające przekazaniu na podstawie ustawy o podatku dochodowym od osób fizycznych
- wejdą w życie 1 stycznia 2026 r.

## PRZEDSIĘBIORCZOŚĆ

### OD 2026 R. KASY WIRTUALNE DLA NOWYCH USŁUG

Nowelizacja rozporządzenia ws. grup podatników lub rodzajów czynności, w odniesieniu do których możliwe jest używanie kas rejestrujących mających postać oprogramowania rozszerzy możliwość stosowania takich kas w odniesieniu do dostaw towarów przy użyciu urządzeń obsługiwanych przez klienta, które w systemie bezobsługowym przyjmują należność w bilonie, banknotach lub innej formie (bezgotówkowej) i wydają towar oraz świadczenia usług przy użyciu urządzeń, w tym wydających bilety, obsługiwanych przez klienta, które w systemie bezobsługowym przyjmują należność w bilonie, banknotach bądź innej formie (bezgotówkowej). Poza tym wprowadzi możliwość stosowania takich kas dla świadczenia usług parkingu samochodów i innych pojazdów drogą elektroniczną, w tym przy użyciu aplikacji mobilnej lub przeglądarki internetowej.

### NOWA WERSJA APLIKACJI MOBILNEJ E-PARAGONY

Resort finansów udostępnił kolejną wersję aplikacji mobilnej **e-Paragony**. **Nowa wersja aplikacji umożliwia udostępnianie i import paragonu, a także współdzie-**

**lenie karty e-Paragony**. Dzięki temu można gromadzić paragony elektroniczne na kilku urządzeniach. e-Paragony to bezpłatna aplikacja, dzięki której można przechowywać w smartfonie paragony w formie elektronicznej. Wystawianie e-paragonów w Polsce jest możliwe dzięki wdrożeniu przez Ministerstwo Finansów i Krajową Administrację Skarbową nowoczesnego systemu dystrybucji e-paragonów, tzw. HUB-a Paragonowego. System umożliwi bezpieczne przesyłanie przez kasę i odbieranie, za pomocą aplikacji zainstalowanej w telefonie, paragonów w formie elektronicznej. Wraz z HUB-em Paragonowym resort finansów udostępnił bezpłatną aplikację mobilną e-Paragony, która umożliwia wygodne i bezpieczne zarządzanie paragonami i wydatkami z poziomu smartfona.

## PRAWO

### OCHRONA CZASOWA OBYWATELI UKRAINY

Nowelizacja niektórych ustaw w celu weryfikacji prawa do świadczeń na rzecz rodziny dla cudzoziemców oraz o warunkach pomocy obywatelom Ukrainy w związku z konfliktem zbrojnym na terytorium tego państwa **przewiduje**, że do 4 marca 2026 r. obywatele Ukrainy będą w Polsce objęci ochroną czasową, która gwarantuje im np. prawo pobytu, opiekę medyczną, edukację i dostęp do polskiego rynku pracy.

## KADRY I ZUS

### NIE BĘDZIE CENTRALNEJ INFORMACJI EMERYTALNEJ

Ustawa z 5 sierpnia 2025 r. o uchyleniu ustawy o Centralnej Informacji Emerytalnej (Dz.U. poz. 1216) przewiduje **uchylenie** tejże ustawy oraz rezygnację z budowy Centralnej Informacji Emerytalnej. Przenosi ona przy tym większość założeń systemu CIE do Platformy Usług Elektronicznych Zakładu Ubezpieczeń Społecznych. Dostęp do usług PUE ZUS będzie możliwy za pośrednictwem aplikacji mObywatel.

# Przygotowania do e-fakturowania

Od 1 lutego 2026 r. Krajowy System e-Faktur (KSeF) stanie się obowiązkowy dla przedsiębiorców, u których wartość sprzedaży (wraz z kwotą podatku) przekroczyła w 2024 r. 200 mln zł. Od 1 kwietnia 2026 r. KSeF będzie obowiązkowy, co do zasady, dla wszystkich przedsiębiorców.

**Termin 1 kwietnia 2026 r. dotyczy wyłącznie obowiązku wystawiania faktur ustrukturyzowanych, a nie ich otrzymywania. Otrzymywanie faktur przy użyciu KSeF będzie obowiązkowe już od 1 lutego 2026 r. (poza przypadkami wyłączonymi ustawowo, gdy faktura jest przekazana w sposób uzgodniony).**

W związku z powyższym warto się przygotować do nowych rozwiązań.

**Wyłączeniem z obowiązku wystawiania faktur w KSeF** objęte będzie wystawianie faktur:

- » przez podatników, którzy nie posiadają siedziby działalności gospodarczej ani stałego miejsca prowadzenia działalności gospodarczej na terytorium Polski,
- » przez podatników, którzy nie posiadają siedziby działalności gospodarczej na terytorium kraju, ale posiadają

- stałe miejsce prowadzenia działalności gospodarczej na terytorium Polski, przy czym to stałe miejsce prowadzenia działalności nie uczestniczy w dostawie towarów lub świadczeniu usług, dla których wystawiono fakturę,
- » na rzecz osoby fizycznej nieprowadzącej działalności gospodarczej.

Pomimo braku obowiązku, podatnicy będą mogli wystawiać ww. faktury dobrowolnie w KSeF.

Wyłączeniem z obowiązku wystawiania faktur w KSeF objęte będą też przypadki wystawiania faktur przez podatników korzystających z następujących **procedur szczególnych**:

- » procedury OSS nieunijnej,
- » procedury importu IOSS,
- » procedury świadczenia usług międzynarodowego okazjonalnego przewozu drogowego osób.

W tych przypadkach nie będzie możliwe dobrowolne wystawianie faktur dokumentujących ww. czynności w KSeF.

Ponadto do wyłączeń z KSeF należeć będą czynności wymienione w projektowanym rozporządzeniu wykonawczym, w tym m.in.:

- » świadczenie usług przejazdu autostradą płatną, udokumentowane fakturami w formie biletu jednorazowego,
- » świadczenie usług udokumentowane fakturą w formie biletu za przejazd kolejami, taborem samochodowym, środkami transportu morskiego i lotniczego,

- » świadczenie usług zwolnionych na podstawie art. 43 ust. 1 pkt 7, 37–41 ustawy o podatku od towarów i usług (VAT), udokumentowane fakturami lub innymi dowodami,
- » dostawa towarów i świadczenie usług udokumentowane w ramach procedury samofakturowania, jeżeli:
  - nabywca nie jest zidentyfikowany na potrzeby tej czynności za pomocą polskiego NIP,
  - sprzedawca nie jest zidentyfikowany na potrzeby tej czynności za pomocą polskiego NIP.
- » oznaczania faktur ustrukturyzowanych numerem identyfikującym przydzielonym w KSeF;
- » przydzielania identyfikatora zbiorczego dla co najmniej dwóch faktur ustrukturyzowanych wystawianych przez podatnika dla jednego odbiorcy;
- » weryfikacji danych z faktur ustrukturyzowanych używanych poza KSeF.

Jeśli nabywca na potrzeby danej ww. czynności będzie zidentyfikowany za pomocą nr VAT UE nadanego w innym kraju unijnym niż Polska, to pomimo braku obowiązku będzie mógł wystawić fakturę ustrukturyzowaną w ramach samofakturowania.

Poza tym przewidziano pewne **wyłączenia z KSeF w okresie przejściowym**:

- » do końca 2026 r. podatnicy obowiązani do wystawiania faktur ustrukturyzowanych będą mogli wystawiać faktury elektroniczne lub faktury w postaci papierowej, jeśli łączna wartość sprzedaży (wraz z podatkiem) udokumentowana tymi fakturami wystawionymi w danym miesiącu będzie mniejsza lub równa 10 000 zł,
- » do końca 2026 r. podatnicy obowiązani do wystawiania faktur ustrukturyzowanych będą mogli wystawiać faktury elektroniczne lub faktury w postaci papierowej przy zastosowaniu kas rejestrujących i paragony fiskalne uznane za faktury (do 450 zł).

Ponadto **do końca 2026 r. odroczone**:

- » wprowadzenie kar za niestosowanie KSeF,
- » obowiązek podawania numeru KSeF w przelewach za faktury między czynnymi podatnikami VAT,
- » obowiązek wskazywania numeru KSeF w przypadku zapłaty w ramach mechanizmu podzielonej płatności (MPP).

**KSeF** jest systemem teleinformatycznym służącym m.in. do:

- » **nadawania, zmiany lub odbierania uprawnień do korzystania z KSeF;**
- » **wystawiania faktur ustrukturyzowanych;**
- » dostępu do faktur ustrukturyzowanych;
- » otrzymywania faktur ustrukturyzowanych;
- » przechowywania faktur ustrukturyzowanych;

**Produkcyjna wersja systemu, tj. pozwalająca na wystawianie faktur w rzeczywistym obrocie gospodarczym, zostanie udostępniona 1 lutego 2026 r.** Z KSeF mogą skorzystać:

- » podatnik,
- » podmioty wskazane przez podatnika,
- » podmioty, o których mowa w art. 106c ustawy o VAT (organy egzekucyjne i komornik),
- » osoby fizyczne wskazane przez podmioty, o których mowa w art. 106c,
- » osoby fizyczne wskazane w zawiadomieniu o nadaniu lub odebraniu uprawnień do korzystania z KSeF, którym podatnik lub podmioty, o których mowa w art. 106c pkt 1, nadali uprawnienia do korzystania z tego systemu,
- » podmioty inne, niż ww. wskazane przez osoby fizyczne korzystające z KSeF, jeżeli prawo do wskazywania innego podmiotu wynika z uprawnień nadanych tym osobom fizycznym

– uwierzytelnieni w sposób określony w przepisach wydanych na podstawie art. 106r pkt 3 ustawy o VAT.

**Faktura ustrukturyzowana (e-Faktura)** jest to faktura wystawiona przy użyciu KSeF, wraz z przydzielonym numerem identyfikującym tę fakturę w tym systemie (art. 2. pkt 32a ustawy o VAT). To dokument w formie elektronicznej w formacie XML wystawiony z oprogramowania według wzoru (formatu), z nadanym numerem KSeF. Nie jest załącznikiem do e-maila np. w formacie PDF, lecz jest pobierana przez kontrahenta z centralnej bazy MF (KSeF). Każdej wystawionej w KSeF fakturze system przydziela automatycznie unikatowy numer identyfikujący (numer KSeF). Wzór e-Faktury – format i elementy e-Faktury zawiera struktura zaimplementowana w oprogramowaniu do wystawiania faktur; podatnik nie pobiera jej do samodzielnej instalacji ani do bezpośredniego wypełnienia.

**e-Faktury będą przechowywane i archiwizowane w KSeF przez 10 lat.**

## Firma na ryczałcie

Zbliża się termin wyboru sposobu opodatkowania działalności gospodarczej podatnikiem dochodowym na 2026 rok. Wśród dostępnych opcji jest opodatkowanie na zasadach ogólnych według skali podatkowej PIT, podatkiem liniowym bądź utrzymanie tylko na zasadzie praw nabytych w formy karty podatkowej i właśnie ryczałt od przychodów ewidencjonowanych.

Opodatkowaniu w formie ryczałtu mogą podlegać przychody (dochody) osiągnięte m.in. przez osoby fizyczne, które prowadzą pozarolniczą działalność gospodarczą, osoby, które osiągają przychody z tytułu umowy najmu czy dzierżawy itp., jak też osoby, które osiągają przychody ze sprzedaży przetworzonych w sposób inny niż przemysłowy produktów roślinnych i zwierzęcych, w ograniczonym zakresie. Tak więc opodatkowaniu w tej formie mogą podlegać przychody (dochody) osiągnięte przez osoby fizyczne osiągające przychody z działalności gospodarczej, przedsiębiorstwa w spadku, spółki cywilne, których jedynymi współnikami są osoby fizyczne, spółki cywilne osób fizycznych i przedsiębiorstw w spadku, spółki jawne, których jedynymi współnikami są osoby fizyczne.

Przychody ze spółki mogą być opodatkowane w innej formie niż przychody z pozostałej działalności podatnika.

W razie kontynuacji działalności prawo do wyboru tej formy opodatkowania (zmiany z innej formy) mają podatnicy, którzy w poprzednim roku podatkowym uzyskali przychody z tej działalności w wysokości, która nie przekracza równowartości **2 000 000 euro** (na 2026 r. limit ten wynosi 8 517 200 zł).

Opodatkowania w formie ryczałtu od przychodów ewidencjonowanych nie stosuje się do podatników, którzy osiągają w całości lub w części przychody m.in. z tytułu prowadzenia aptek, działalności w zakresie kupna i sprzedaży wartości dewizowych oraz handlu częściami i akcesoriami do pojazdów mechanicznych.

W przypadku ryczałtu od przychodów ewidencjonowanych **podstawą opodatkowania jest przychód**, bez pomniejszenia o koszty jego uzyskania.

**Stawki** ryczałtu od przychodów ewidencjonowanych wynoszą:

- » **17%** w zakresie określonych wolnych zawodów;
- » **15%** przychodów m.in. ze świadczenia niektórych

usług niematerialnych, np. pośrednictwa w sprzedaży hurtowej, reklamowych, badania rynku, fotograficznych, związanych ze sportem, rozrywką i rekreacją, kulturalnych i rozrywkowych;

- » **14%** ze świadczenia usług:
  - a) w zakresie opieki zdrowotnej (PKWiU dział 86),
  - b) architektonicznych i inżynierskich; usług badań i analiz technicznych (PKWiU dział 71),
  - c) w zakresie specjalistycznego projektowania (PKWiU 74.1);
- » **12%** ze świadczenia usług związanych np. z wydaniem pakietów oprogramowania systemowego (PKWiU 58.29.1), pakietów oprogramowania użytkowego (PKWiU 58.29.2), związanych m.in. z doradztwem w zakresie sprzętu komputerowego (PKWiU 62.02.10.0), związanych z oprogramowaniem (PKWiU ex 62.01.1);
- » **10%** ze świadczenia usług w zakresie kupna i sprzedaży nieruchomości na własny rachunek;
- » **8,5%** przychodów do kwoty 100 000 zł i **12,5%** przychodów od nadwyżki ponad kwotę 100 000 zł z tytułu np.: wykonywania usług w zakresie badań naukowych i prac rozwojowych, wynajmu pojazdów, dzierżawy własności intelektualnej i podobnych produktów, z wyłączeniem prac chronionych prawem autorskim; a także z najmu nieruchomości i ze świadczenia usług związanych z zakwaterowaniem;
- » **8,5%** przychodów m.in. z działalności usługowej, w tym np. od przychodów z działalności gastronomicznej w zakresie sprzedaży napojów o zawartości alkoholu powyżej 1,5%, ze świadczenia usług w zakresie edukacji czy związanych z działalnością bibliotek, archiwów, muzeów oraz pozostałych usług w zakresie kultury (PKWiU dział 91), z działalności polegającej na wytwarzaniu przedmiotów (wytwórczej) z materiału powierzonego przez zamawiającego, prowizji komisarza lub kolportera prasy;
- » **5,5%** przychodów np. z działalności wytwórczej, robót budowlanych lub w zakresie przewozów ładunków taborem samochodowym o ładowności powyżej 2 ton;
- » **3%** przychodów np. z działalności usługowej w zakresie handlu (nieobjętej wyższą stawką), ze świadczenia usług związanych z produkcją zwierzęcą, z odpłatnego zbycia składników wykorzystywanych w działalności gospodarczej czy z działalności gastronomicznej,

z wyjątkiem przychodów ze sprzedaży napojów o zawartości alkoholu powyżej 1,5%;

- » **2%** ze sprzedaży przetworzonych w sposób inny niż przemysłowy produktów roślinnych i zwierzęcych.

Podatnicy, którzy korzystają z tej formy opodatkowania, mają **obowiązek prowadzenia ewidencji przychodów** (odrębnie za każdy rok podatkowy) i **wykazu środków trwałych oraz wartości niematerialnych i prawnych**.

Ryczałtowcy muszą w ciągu roku podatkowego, co miesiąc, obliczać i wpłacać podatek na rachunek urzędu skarbowego - do 20 następnego miesiąca, a za grudzień - w terminie do 20 stycznia następnego roku podatkowego. Mogą (w roku rozpoczęcia działalności lub pod warunkiem nieprzekroczenia równowartości 200 000 euro przychodów w poprzednim roku - na 2026 r. limit ten wynosi 851 720 zł) obliczać podatek i wpłacać go na rachunek urzędu skarbowego do 20 następnego miesiąca po upływie kwartału, za który ma być opłacony ryczałt, a za ostatni kwartał roku podatkowego - do 20 stycznia następnego roku podatkowego.

Ponadto ryczałtowcy mają obowiązek złożyć do urzędu skarbowego, właściwego według miejsca zamieszkania, zeznanie za poprzedni rok o wysokości uzyskanego przychodu, wysokości dokonanych odliczeń i należnego ryczałtu od przychodów ewidencjonowanych - w terminie od 15 lutego do końca kwietnia następnego roku (PIT-28, PIT-28S). Jeśli ten dzień wypada w sobotę lub dzień ustawowo wolny od pracy, to chodzi o pierwszy dzień po dniu lub dniach wolnych od pracy.

W przypadku ryczałtowanego opodatkowania przychodów podatnik nie może skorzystać z **preferencji** takich jak wspólne rozliczenie z małżonkiem albo jako samotny rodzic czy ulga na dzieci. Przychód może zaś pomniejszyć m.in. o: straty podatkowe z lat ubiegłych, 50% zapłaconych składek na ubezpieczenie zdrowotne, składki na ubezpieczenia społeczne, wpłaty na IKZE i z tytułu ulg: rehabilitacyjnej, termomodernizacyjnej, na zabytki, na Internet, na społecznie użyteczne darowizny i krwiodawstwo.



## Jak zapewnić neutralność płciową stanowisk pracy?

24 grudnia 2025 r. zacznie obowiązywać nowelizacja Kodeksu pracy, która m.in. wprowadza wymóg używania neutralnych płciowo nazw stanowisk.

Ustawa z 4 czerwca 2025 r. o zmianie ustawy – Kodeks pracy wdraża przepisy **dyrektywy (UE) 2023/970 w sprawie przejrzystości i równości wynagrodzeń**, która wymaga m.in., żeby pracodawcy zapewniali, aby ogłoszenia o wakatach i nazwy stanowisk pracy były neutralne pod względem płci oraz aby proces rekrutacji przebiegał w sposób niedyskryminacyjny, tak aby nie podważać prawa do równego wynagrodzenia (art. 5 ust. 3).

Nowe polskie przepisy nakładają na pracodawców konkretne obowiązki – zarówno na etapie rekrutacji, jak i w czasie zatrudnienia.

**Zgodnie z nowym art. 18<sup>3ca</sup> § 3 Kodeksu pracy, pracodawca musi zapewniać, aby ogłoszenia o naborze na stanowisko oraz nazwy stanowisk były neutralne pod względem płci, a proces rekrutacyjny przebiegał w sposób niedyskryminujący.**

Tak więc od dnia wejścia w życie nowelizacji ogłoszenia o pracę, jak i istniejące stanowiska (choć wielu komentatorów wyklucza jej stosowanie do istniejących już stanowisk) muszą być **neutralne płciowo**.

Od 24 grudnia br. każde ogłoszenie o pracę musi zostać dostosowane do zasad językowej neutralności (w tym ogłoszenia publikowane w mediach społecznościowych, oferty przesyłane przez agencje rekrutacyjne działające w imieniu pracodawcy, treści na stronie internetowej firmy związane z rekrutacją). Forma i treść ogłoszenia nie może sugerować, że preferowana jest kandydatura osoby określonej płci. Ogłoszenia nie mogą zawierać określeń, które sugerują preferowaną płeć kandydata bądź są nacechowane płciowo. Język neutralny płciowo to język, który nie różnicuje ze względu na płeć, traktując każdego człowieka na równi. To język pozbawiony znamion seksizmu, język, który jest inkluzywny lub równościowy. Wymaga on unikania wyboru słów, które można interpretować jako tendencyjne, dyskryminujące bądź poniżające, gdyż sugerują wyższość jednej płci nad drugą. Stosowanie równościowego i inkluzywnego języka ma pomóc też ograniczać stereotypy płciowe i osiągać równouprawnienie płci.

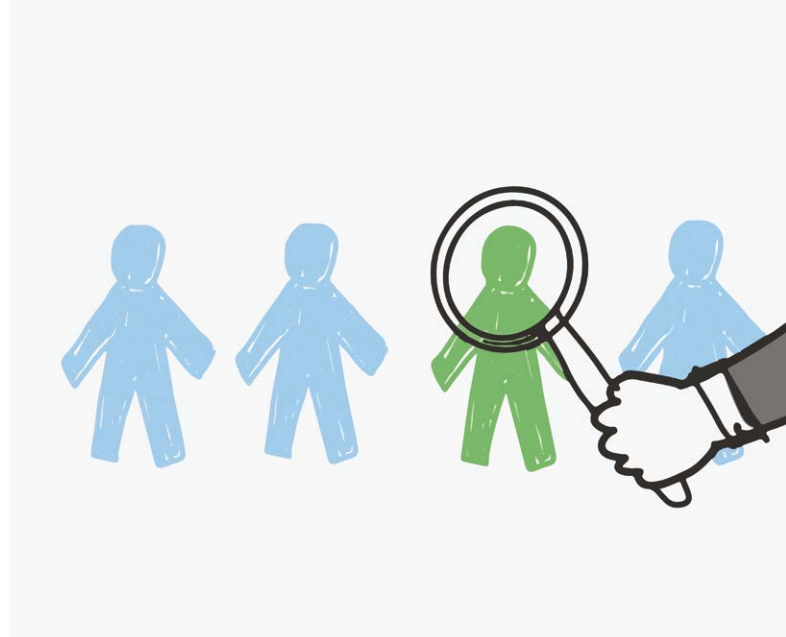
Pracodawca ma obowiązek:

1. sformułować nazwy stanowisk w ogłoszeniach rekrutacyjnych (i dla zatrudnionych) tak, aby spełnić wymóg

ich neutralności, żeby uniknąć zarzutu o dyskryminację, w tym unikać wyłącznie męskich (np. „Kierownik”, „Mechanik”, „Inżynier”, „Zastępca kierownika”) lub wyłącznie żeńskich form (np. „Pielęgniarka”, „Przedszkolanka”) i stosować formy neutralne płciowo – używając przykładowo:

- » formy męskiej i żeńskiej (feminy) z zastosowaniem ukośnika - np. (np. Lider / Liderka zespołu, „Kierownik / Kierowniczka”, „Nauczyciel / Nauczycielka”, „Psycholog / Psycholożka”);
  - » podwójnej końcówki – np. „Specjalista/-ka ds. (...)”, „Kierownik/-czka”, „Prezes/-ka”;
  - » formy męskiej ze skrótowym dopiskiem obok nazwy stanowiska: „(k/m)” lub „(m/k)”, wskazującym dwie płcie (tj. kobieta/mężczyzna, mężczyzna/kobieta) - np.: „Lider zespołu (m/k)”, „Specjalista ds. administracyjnych (K/M)”, „Pracownik biura (k/m)”, „Piekarz (M/K)”;
  - » osobatywu - np. „Osoba na stanowisku kierowniczym”, „Osoba kierująca zespołem”, „Osoba zastępująca osobę pełniącą funkcje kierownicze”, „Osoba na stanowisku inspektora”;
  - » formy opisowej czy formy męskiej poprzez dodanie dopisku wskazującego na wszystkie płcie: np. „Lider zespołu – wszystkie płcie”, „Piekarz (bez względu na płeć)”;
  - » iksatywu (np. „Liderx zespołu”);
  - » nazwy opisowej - np. „zatrudnienie przy pielęgnacji ogrodów”;
2. unikać nacechowanych płciowo określeń w treści ogłoszeń o pracę – stosując formę neutralną, np.: „Na tym stanowisku będziesz odpowiedzialny/-a za: (...)”.
  3. a także zapewnić, żeby cały proces rekrutacji przebiegał w sposób niedyskryminujący i opierał się na kwalifikacjach, a nie na cechach związanych z płcią.

Brak neutralności językowej w ogłoszeniu (np. użycie wyłącznie męskiej formy stanowiska) czy nazwie stanowiska sam w sobie nie stanowi wykroczenia, ale w konkretnych przypadkach może zostać uznany za naruszenie zasady równego traktowania w zatrudnieniu (art. 183a k.p.). Złamanie nowych wymogów może więc w pewnych okolicznościach skutkować dochodzeniem odszkodowań przez pracowników za naruszenie zasady równego traktowania w zatrudnieniu, a nawet wyjątkowo odpowie-



działnością wykroczeniową i grzywną. Jeśli w określonych sytuacjach Państwowa Inspekcja Pracy lub sąd uzna, że ogłoszenie mające charakter dyskryminujący ze względu na płeć prowadzi do naruszenia zakazu dyskryminacji w zatrudnieniu, może nałożyć grzywnę do 30 000 zł (art. 367 ustawy o rynku pracy i służbach zatrudnienia).

Zmiana warunków pracy polegająca wyłącznie na zmianie nazwy stanowiska, przy zachowaniu innych warunków pracy oraz płacy, mieści się w ramach pracowniczego podporządkowania i nie wymaga wypowiedzenia zmieniającego. Jednak zmiany w nazewnictwie stanowisk mogą prowadzić do problemów organizacyjnych – zwłaszcza w zakresie dokumentacji wewnętrznej firmy. Wdrażanie nowych zasad wymaga często wprowadzenia zmian w dokumentacji wewnętrznej oraz w umowach. Aby zaradzić zamieszaniu, pracodawca może wprowadzić do regulaminu pracy postanowienie wskazujące, że zarówno żeńskie, jak i męskie formy nazw stanowisk przynależą do tej samej grupy zawodowej.

Ponadto omawiana nowelizacja wprowadza do Kodeksu pracy obowiązek dla pracodawców zamieszczania w ogłoszeniach o pracę pełnych informacji o proponowanym wynagrodzeniu, które planują zaoferować kandydatom ubiegającym się o dane stanowisko. Przewiduje też, że pracodawca, żądając od kandydata informacji o dotychczasowym przebiegu zatrudnienia, nie będzie mógł żądać informacji o wynagrodzeniu w obecnym lub w poprzednich stosunkach pracy.

## Wystawianie e-Faktur w KSeF

W ramach KSeF e-Faktury generowane są w systemach przedsiębiorcy. System wymaga uwierzytelnienia oraz autoryzacji w celu wystawienia lub dostępu do e-Faktury. Istnieje możliwość nadania innemu podmiotowi uprawnień do korzystania z KSeF. System przyjmuje i udostępnia e-Faktury w określonym formacie i praktycznie w czasie rzeczywistym.

**Z chwilą nadania jej unikatowego numeru KSeF, e-Faktura automatycznie udostępniana jest nabywcy.** Dostęp do e-Faktur oraz możliwość nadawania uprawnień są możliwe z poziomu Aplikacji Podatnika KSeF udostępnionej przez Ministerstwo Finansów.

25 czerwca 2025 r. opublikowana została w Centralnym Repozytorium Wzorów Dokumentów Elektronicznych na ePUAP **struktura logiczna** e-Faktury FA(3). Od 1 lutego 2026 r. struktura logiczna FA(3) zastąpi obecnie obowiązującą strukturę logiczną FA(2). Do wszystkich faktur ustrukturyzowanych wystawianych od 1 lutego 2026 r. należy stosować strukturę logiczną FA(3).

Kluczową zmianą struktury logicznej FA(3) jest dodanie elementu „Zalacznik”, pozwalającego (po dokonaniu zgłoszenia w e-Urzędzie Skarbowym), na przesyłanie wraz z fakturą danych zawartych w załączniku. Element „Zalacznik” to część struktury logicznej FA(3). Do KSeF nie będą zaś przyjmowane załączniki w postaci osobnych plików np. pdf, jpg, xls.

**W wersji obowiązkowej KSeF faktury ustrukturyzowane będą funkcjonować jako podstawowa forma dokumentowania transakcji gospodarczych. Faktury papierowe i elektroniczne pozostaną w obrocie gospodarczym tylko w wyjątkowych przypadkach (np. w trybach awaryjnych).**

**Faktury VAT RR** dokumentujące nabycie produktów rolnych od rolników ryczałtowych nie będą objęte obowiązkiem wystawiania w KSeF. Możliwość wystawienia tych dokumentów będzie dostępna w systemie od 1 kwietnia 2026 r.

Wdrożenie KSeF zlikwiduje:

- » noty korygujące – KSeF zminimalizuje ryzyko błędów; w razie błędów wystawca będzie obowiązany do korekty faktury;
- » duplikaty faktur – faktury będą dostępne online w KSeF dla obu stron transakcji przez 10 lat;
- » potoczne „anulowanie faktury” – wysłanie faktury do KSeF oznacza jej wystawienie. „Wycofanie” błędnie wystawionej faktury wymaga korekty. Skorygowanie faktury „do zera” będzie dopuszczalne tylko w wyjątkowych przypadkach.

**Aby wystawić e-Fakturę w KSeF, trzeba:**

- 1. posiadać oprogramowanie finansowo-księgowe zintegrowane z KSeF lub korzystać z bezpłatnych narzędzi przygotowanych przez Ministerstwo Finansów, jak:**

## **Aplikacja Podatnika KSeF, e-mikrofirma,**

### **Aplikacja Mobilna KSeF;**

#### **2. uwierzytelnić się w KSeF;**

#### **3. posiadać uprawnienie do wystawiania faktur;**

#### **4. przesłać plik .xml faktury;**

#### **5. otrzymać potwierdzenie wystawienia e-Faktury UPO (Urzędowe Poświadczenie Odbioru dokumentu elektronicznego KSeF).**

**KSeF jest oparty na modelu poświadczeń.** Poświadczenia to wymogi bezpieczeństwa, które eliminują ryzyko dostępu do faktur przez osoby nieuprawnione – także w przedsiębiorstwie podatnika.

Przed wystawieniem faktury w systemie wymagane jest uwierzytelnienie się osoby wystawiającej fakturę oraz posiadanie właściwych uprawnień. Po uwierzytelnieniu się („zalogowaniu”) podatnik korzysta z KSeF np. w zakresie przeglądania, wystawiania i otrzymywania faktur ustrukturyzowanych.

Podatnik może nadać uprawnienia w KSeF innym osobom, np. pracownikom lub księgowej bądź biuru rachunkowemu czy doradcy podatkowemu (ich uprawnienie do przeglądania faktur uprości współpracę - podatnik nie będzie musiał samodzielnie dostarczać faktur do rozliczeń).

Można się uwierzytelnić w KSeF przez:

- » Profil Zaufany – darmowe narzędzie;
- » Podpis Kwalifikowany NCCert zawierający atrybut NIP lub PESEL;
- » Podpis Kwalifikowany bez atrybutu NIP lub PESEL;
- » Pieczęć Kwalifikowaną;
- » Token (docelowo token w KSeF zostanie zastąpiony Certyfikatem KSeF);
- » Certyfikat KSeF.

Dodatkowo planowana jest integracja KSeF z węzłem krajowym, co umożliwi zautomatyzowanie procesu i ułatwi logowanie do KSeF.

**Moduł Certyfikatów i Uprawnień w KSeF**, czyli tzw. MCU, dostępny będzie od 1 listopada 2025 r. i umożliwi nadawanie uprawnień użytkownikom systemu. Będą one niezbędne,

aby móc korzystać z KSeF od 1 lutego 2026 r. Moduł pozwoli również na składanie wniosków o certyfikaty i na ich pobieranie. Certyfikaty KSeF pozwolą na uwierzytelnienie się w systemie i będą niezbędne do wystawiania e-Faktur na wypadek awarii systemu i w trybie „offline24” w okresie obligatoryjnego KSeF. Kwestie techniczne związane z wygenerowaniem oraz pobraniem certyfikatów KSeF zostały przedstawione w dokumentacji interfejsu programistycznego (API) na stronie internetowej Ministerstwa Finansów.

Od 3 listopada 2025 r. użytkownicy będą mogli rozpocząć testowanie Aplikacji Podatnika KSeF 2.0 w środowisku testowym. 15 listopada 2025 r. Ministerstwo Finansów udostępni Aplikację Podatnika w środowisku przedprodukcyjnym. Produkcyjna wersja systemu, tj. pozwalająca na wystawianie faktur w rzeczywistym obrocie gospodarczym, zostanie udostępniona 1 lutego 2026 r. Każda wystawiona faktura w środowisku produkcyjnym i przesłana do KSeF będzie dokumentem wprowadzonym do obiegu prawnego. Inaczej w przypadku wystawiania faktur w środowisku przedprodukcyjnym (demo) czy testowym – które nie wywołuje skutków prawnych.

#### **Korzyści ze stosowania KSeF to:**

- » możliwość uzyskania zwrotu VAT naliczonego w krótszym terminie (40 dni zamiast standardowych 60 dni),
- » brak konieczności samodzielnego przechowywania i archiwizacji większości faktur,
- » brak konieczności przygotowywania duplikatów faktur – w KSeF faktura nie zaginie,
- » mniejsze ryzyko popełnienia błędów przy wystawianiu faktur,
- » możliwość szybkiej zautomatyzowanej wymiany faktur elektronicznych między firmami,
- » możliwość automatycznego importowania danych z dokumentów zakupowych do systemu finansowo-księgowego,
- » wprowadzenie jednolitego formatu faktury,
- » brak obowiązku dostarczania do urzędu faktur, w tym w formie JPK\_FA, w trakcie kontroli lub czynności sprawdzających,
- » uszczelnienie systemu podatkowego przez domniemanie autentyczności pochodzenia faktury,
- » nienaruszalność danych - gwarancja, że treść faktury znajdującej się w KSeF nie ulegnie zmianie.



## Nowe limity amortyzacji dla samochodów osobowych

**Ustawa z 2 grudnia 2021 r. o zmianie ustawy o elektromobilności i paliwach alternatywnych oraz niektórych innych ustaw wprowadziła zmiany w zakresie limitu wydatków na samochód osobowy zaliczanych do kosztów podatkowych poprzez odpisy amortyzacyjne, które wejdą w życie z dniem 1 stycznia 2026 r.**

Zgodnie ze znowelizowanymi przepisami limit wysokości odpisów amortyzacyjnych będzie uzależniony od wielkości emisji przez samochód osobowy dwutlenku węgla (CO<sub>2</sub>). Limit **150 000 zł** znajdzie zastosowanie do odpisów amortyzacyjnych, jeżeli emisja CO<sub>2</sub> silnika spalinowego samochodu osobowego będzie wynosiła mniej niż 50g na kilometr. Jeśli emisja CO<sub>2</sub> silnika spalinowego samochodu osobowego będzie równa lub wyższa niż 50g na kilometr, limit odpisów amortyzacyjnych będzie wynosił **100 000 zł**. Na niezmienionym poziomie w wysokości **225 000 zł** pozostanie zaś limit odpisów amortyzacyjnych dla samochodów osobowych będących pojazdami elektrycznymi oraz samochodów osobowych napędzanych wodorem (art. 23 ust. 1 pkt 4 ustawy o PIT i art. 16 ust. 1 pkt 4 ustawy o CIT). Analogiczne limity znajdą zastosowanie do dotyczących samochodu osobowego opłat wynikających z umowy leasingu, umowy najmu, dzierżawy lub innej umowy o podobnym charakterze (art. 23 ust. 1 pkt 47a ustawy o PIT i art. 16 ust. 1 pkt 49a ustawy o CIT).

Według art. 30 ww. ustawy z 2 grudnia 2021 r., **do samochodów osobowych wprowadzonych do ewidencji przed 1 stycznia 2026 r. będą miały zastosowanie dotychczasowe przepisy**. Nowe regulacje znajdą zatem zastosowanie do pojazdów wprowadzonych do ewidencji środków trwałych oraz wartości niematerialnych i prawnych podatnika od 1 stycznia 2026 r. W odniesieniu do pojazdów niespełniających nowych warunków emisyjnych zapewniono możliwość stosowania dotychczasowych limitów, ale tylko wtedy, gdy

pojazdy zostały wprowadzone do ewidencji środków trwałych oraz wartości niematerialnych i prawnych podatnika do końca 2025 r. A więc **ci podatnicy, którzy przed datą 1 stycznia 2026 r. wprowadzili pojazd do ewidencji środków trwałych oraz wartości niematerialnych i prawnych, stosują dotychczasowe zasady (dotychczasowe limity)**.

**Natomiast samochody osobowe używane w prowadzonej działalności na podstawie umowy leasingu operacyjnego, umowy najmu, dzierżawy lub podobnej umowy nie są ujmowane w ewidencji środków trwałych oraz wartości niematerialnych i prawnych podatnika. Z tego względu do samochodów osobowych używanych w prowadzonej działalności na podstawie takich umów, od 1 stycznia 2026 r., będą miały zastosowanie nowe limity, w tym niższy limit w wysokości 100 000 zł, nawet jeśli takie umowy zostały zawarte przed tym dniem.**

Od 1 stycznia 2026 r. **nie uważa się** zatem za koszty uzyskania przychodów dotyczących samochodu osobowego opłat wynikających z umowy leasingu, umowy najmu, dzierżawy lub podobnej umowy (z wyjątkiem opłat z tytułu składek na ubezpieczenie samochodu osobowego) w wysokości przekraczającej ich część ustaloną w takiej proporcji, w jakiej kwota 150 tys. zł (emisja CO<sub>2</sub> do 50 g/km) lub 100 tys. zł (emisja CO<sub>2</sub> równa lub wyższa 50 g/km) pozostaje do wartości samochodu osobowego będącego przedmiotem tej umowy.

# Media społecznościowe tworzą nasze potrzeby

Facebook, Instagram, Twitter czy TikTok mają ogromny wpływ na to, jakie podejmujemy decyzje o zakupie produktów i usług. Ten proces nie jest przypadkowy – to wynik działania skomplikowanych algorytmów, influencerów i strategii marketingowych firm, wykorzystywanych, by skutecznie dotrzeć do klientów. Znajomość tego wpływu może nam pomóc bardziej racjonalnie i świadomie kupować.

### REKOMENDACJE SPOŁECZNE I OPINIE INNYCH UŻYTKOWNIKÓW

Trend "social proof", czyli dowodu społecznego, jest coraz bardziej zauważalny w marketingu internetowym. Klienci biorą pod uwagę fakt, że dany produkt ma wiele pozytywnych recenzji i chętniej kupują, uważając, że skoro inni go polecają, to to daje jakąś gwarancję zadowolenia z zakupu. Media społecznościowe i tworzone w nich specjalne grupy to miejsca, gdzie użytkownicy dzielą się swoimi doświadczeniami z produktami i usługami. Facebook, Twitter czy YouTube pełne są recenzji, komentarzy i postów, które mogą mieć kluczowy wpływ na decyzje zakupowe innych użytkowników.

### TREŚCI PERSONALIZOWANE I ALGORYTMY

Zaawansowane technologie sztucznej inteligencji umożliwiają platformom analizowanie preferencji użytkowników, a następnie wyświetlanie im treści, które mają największe szanse zainteresować. To powoduje, że reklamy produktów coraz częściej i trafniej odpowiadają ich aktualnym potrzebom i preferencjom. Z drugiej strony, dzięki personalizacji reklamy mogą być mniej inwazyjne. Użytkownicy na Instagramie mogą np. natrafić na posty promujące ubrania, które pasują do ich wcześniejszych wyborów zakupowych, a na Facebooku – na oferty dostosowane do ich wieku, lokalizacji czy zainteresowań.

### MARKETING INFLUENCERÓW

Jednym z najdynamiczniej rozwijających się trendów w mediach społecznościowych jest *influencer marketing*. Influencerzy, czyli osoby posiadające dużą liczbę obserwujących, mają ogromny wpływ na ich decyzje zakupowe. Fani tych osób często ich rekomendacje uznają za bardziej autentyczne i wiarygodne niż tradycyjne formy reklamy. Sposób prezentowania produktów przez influencerów często ma kontekst codziennego życia, co sprawia, że wydają się one bardziej realne i dostępne. Marki dbają o to, by tworzone w tej współpracy treści w subtelny

sposób promowały produkty, a przez to budowały zaufanie do danej firmy.

### EFEKT „FOMO” (FEAR OF MISSING OUT)

Polega na tym, że konsument odczuwa strach przed tym, że coś go ominie, i jest to kolejny mechanizm stosowany przez marki w mediach społecznościowych. Konsument często decyduje się na zakupy pod wpływem poczucia, że nie chcą przegapić okazji, promocji czy limitowanej edycji produktów. Media społecznościowe są idealnym miejscem do budowania i stopniowania tego typu emocji – np. za pomocą ograniczonych czasowo ofert, *flash sale* czy ekskluzywnych zniżek.

### REKLAMA NATYWNA I STORYTELLING

Reklama natywna integruje się z treścią platformy społecznościowej, przez co jest mniej inwazyjna dla użytkowników. Tradycyjne banery reklama natywna zastępuje formą postów, filmów lub historii wpisujących się w codzienną aktywność na platformie. Opowiadanie tej historii, czyli *storytelling* dotyczący usługi czy produktu sprawia, że reklama staje się bardziej angażująca i zapada w pamięć, co wpływa na późniejsze decyzje zakupowe.

Podsumowując, w erze cyfryzacji media społecznościowe mają nieoceniony wpływ na wybory zakupowe konsumentów. Poprzez personalizację treści, rolę influencerów, rekomendacje społeczne oraz precyzyjne kampanie reklamowe, platformy skutecznie oddziałują na potrzeby i preferencje konsumentów. Ta siła mediów społecznościowych w procesie decyzji zakupowych wciąż rośnie, a marki, które skutecznie wykorzystują powyższe narzędzia, mogą liczyć na lojalność i zaangażowanie swoich klientów. Ci zaś znając te sposoby oddziaływania mogą powstrzymać ten wpływ i świadomie podejmować decyzje, w oparciu o analizę rzeczywistych potrzeb.



## Ustawa stażowa

Od 1 stycznia 2025 roku okresy prowadzenia działalności gospodarczej oraz wykonywania pracy na podstawie umów zleceń będą wliczały się do stażu pracy – również te z poprzednich lat.

### CO WLICZY SIĘ DO STAŻU PRACY?

Ustawa z dnia 26 września 2025 r. o zmianie ustawy – Kodeks pracy oraz niektórych innych ustaw rozszerza, w Kodeksie pracy, okresy zatrudnienia wliczane do stażu pracy dla celów nabywania prawa do świadczeń i uprawnień pracowniczych wynikających ze stosunku pracy. Nowelizacja ma na celu wyrównanie szans w dostępie do niektórych uprawnień pracowniczych, jak i stanowisk wymagających potwierzonego doświadczenia zawodowego. Ustawa tym samym zlikwiduje w dużej mierze nierówności w traktowaniu pracowników ze względu na rodzaj wcześniej podejmowanej przez nich aktywności zawodowej.

Zgodnie z nowelizacją do stażu pracy wliczać będą się:

- » okresy prowadzenia pozarolniczej działalności i współpracy z osobą prowadzącą działalność,
- » okres zawieszenia działalności gospodarczej przez osobę prowadzącą pozarolniczą działalność gospodarczą w celu sprawowania osobistej opieki nad dzieckiem,
- » okresy wykonywania umowy zlecenia, itp. umowy o świadczenie usług, umowy agencyjnej oraz okres pozostawania przy tym osobą współpracującą,
- » okres pozostawania członkiem rolniczej spółdzielni produkcyjnej i spółdzielni kółek rolniczych,
- » przebyty za granicą (udokumentowany) okres wykonywania innej niż zatrudnienie pracy zarobkowej.

W ustawie wprowadzono bowiem zmiany, na podstawie których do okresu zatrudnienia będą wliczane okresy prowadzenia przez osobę fizyczną pozarolniczej działalności, o

której mowa w art. 8 ust. 6 ustawy o systemie ubezpieczeń społecznych, oraz okresy pozostawania osobą współpracującą z osobą fizyczną prowadzącą tę działalność, za które zostały opłacone składki na ubezpieczenia emerytalne, rentowe lub wypadkowe. Do okresu zatrudnienia będą również wliczane okresy:

1. wykonywania przez osobę fizyczną umowy zlecenia lub innej umowy o świadczenie usług, do której zgodnie z przepisami Kodeksu cywilnego stosuje się przepisy dotyczące zlecenia,
2. wykonywania przez osobę fizyczną umowy agencyjnej,
3. pozostawania przez osobę fizyczną osobą współpracującą z osobą, o której mowa w ww. pkt 1 lub 2,
4. pozostawania przez osobę fizyczną członkiem rolniczej spółdzielni produkcyjnej,
5. pozostawania przez osobę fizyczną członkiem spółdzielni kółek rolniczych – w których ta osoba fizyczna podlegała ubezpieczeniom emerytalnemu i rentowym.

Do okresu zatrudnienia zostanie wliczony okres:

1. o którym mowa w art. 18 ust. 1 ustawy – Prawo przedsiębiorców (dot. ulgi na start w ZUS), w którym osoba fizyczna podejmująca działalność gospodarczą nie podlega ubezpieczeniom emerytalnemu i rentowym;
2. pozostawania osobą współpracującą z osobą fizyczną wymienioną w pkt 1, za który zostały opłacone składki na ubezpieczenia emerytalne, rentowe lub wypadkowe.

Do okresu zatrudnienia wliczy się także okres sprawowania przez osobę współpracującą osobistej opieki nad dzieckiem, za który zostały opłacone składki na ubezpieczenie emerytalne i rentowe, a także udokumentowany okres wykonywania pracy zarobkowej na innej podstawie niż stosunek pracy przebyty za granicą.

W zmienionym art. 302 Kodeksu pracy uzupełniony został katalog okresów pełnienia służby wliczanych do okresu zatrudnienia, o:

- » okres służby funkcjonariusza Straży Marszałkowskiej – na podstawie ustawy o Straży Marszałkowskiej;
- » okres służby w Służbie Celno-Skarbowej – na podstawie ustawy z dnia 16 listopada 2016 r. o Krajowej Administracji Skarbowej.

Nowelizacja wejdzie w życie z dniem 1 stycznia 2026 r. Od tej daty będzie obowiązywać u pracodawców z sektora finansów publicznych. Do pracodawców niebędących jednostką sektora finansów publicznych w rozumieniu ustawy o finansach publicznych przepisy nowej ustawy będą miały zastosowanie od 1 maja 2026 r.

## DO STAŻU PRACY WLICZĄ SIĘ OKRESY SPRZED LAT

Pracownicy, którzy w przeszłości pracowali na umowie zlecenie czy prowadzili działalność, również zyskają nowe uprawnienia wynikające z zaliczenia tych okresów do stażu pracy. Warunkiem będzie ich właściwe udokumentowanie.

## ZAŚWIADCZENIE WYSTAWI ZUS

Okresy wliczane do okresu zatrudnienia będą potwierdzalne przez osobę m.in. zaświadczeniem z ZUS (w zależności od rodzaju okresu zatrudniania), o:

1. opłaceniu za dany okres składek na ubezpieczenia emerytalne, rentowe lub wypadkowe z danego tytułu;
2. podleganiu ubezpieczeniom emerytalnemu i rentowym;
3. zgłoszeniu do ubezpieczenia zdrowotnego.

ZUS będzie wydawał **zaświadczenia** potwierdzające wymienione okresy na wniosek osoby fizycznej, której okresy będą podlegały wliczeniu do okresu zatrudnienia, w postaci elektronicznej za pomocą profilu informacyjnego utworzonego w systemie teleinformatycznym udostępnionym przez ZUS.

Jeśli z jakiegoś powodu ZUS nie będzie w stanie wydać takiego zaświadczenia (np. bo przepracowany okres był dawno temu), to pracownik będzie miał możliwość udowodnienia stażu własnymi dokumentami.

# Łatwiej można wznowić postępowanie podatkowe

**Na podstawie art. 240 § 1 pkt 5 ustawy z dnia 29 sierpnia 1997 r. – Ordynacja podatkowa w sprawie zakończonej decyzją ostateczną za przesłankę wznowienia postępowania na wniosek strony mogą być uznane nowe okoliczności lub nowe dowody, które były znane stronie w trakcie prowadzonego postępowania podatkowego, ale strona ich nie powołała.**

**– Tak stwierdził Naczelny Sąd Administracyjny w uchwale podjętej 13 października br. w składzie 7 sędziów (sygn. akt II FPS 3/25).**

Przepis art. 240 § 1 pkt 5 Ordynacji podatkowej dopuszcza wznowienie postępowania w sprawie zakończonej ostateczną decyzją, jeżeli na jaw wyjdą istotne dla sprawy nowe okoliczności czy nieznane wcześniej dowody, które istniały w dniu wydania decyzji.

Zgodnie z uchwałą NSA, **decydujące znaczenie ma brak wiedzy po stronie organu, a nie podatnika.** Fakt, że nowe dowody były wcześniej znane podatnikowi, sam w sobie nie stoi na przeszkodzie wznowieniu postępowania. Strona postępowania może zatem żądać jego wznowienia, powołując się na nowe okoliczności lub środki dowodowe, niezależnie od tego, czy przed wydaniem decyzji o nich wiedziała i niezależnie od tego, z jakich względów wcześniej nie powołała się na nie. Okoliczności i dowody, o jakich mowa w tym przepisie, muszą być nowe dla organu, a nie dla strony. Zdaniem NSA, w omawianym przepisie jest bowiem mowa o okolicznościach lub dowodach, które są „nieznane organowi, który wydał decyzję”. Dlatego istotny jest moment udostępnienia ich organowi.

W podstawach wznowienia postępowania podatkowego ustawodawca nie uzależnia możliwości skorzystania z tego trybu od zachowania strony w toku pierwotnego postępowania. To organ jest gospodarzem postępowania i to on

ma obowiązek zebrania materiału dowodowego sprawy. Podatnik sam z siebie nie musi pomagać fiskusowi, a tym bardziej dostarczać dowody na swoją niekorzyść. Zasada prawdy obiektywnej ma charakter bezwzględny i nie może zostać ograniczona tylko z tego powodu, że strona nie powołała znanych jej dowodów czy okoliczności w trakcie prowadzonego postępowania.

Podjęta uchwała jest korzystna dla podatników. Zapewnia im szerszą możliwość skorzystania z nadzwyczajnego trybu wzruszania ostatecznych decyzji fiskusa i możliwość ponownego rozpatrzenia spraw, a przez to szansę na zmianę niekorzystnych rozstrzygnięć i odzyskanie nadpłat.





## Szykują się zmiany podatkowe na 2026 rok

Parlament proceduje szereg rządowych propozycji zmian podatkowych.

M.in. 2 projekty ustaw o zmianie ustawy o **podatku dochodowym od osób fizycznych** (PIT). Jeden przewiduje **podwyższenie** limitu przychodów, warunkującego wybór kasowego PIT, o którym mowa w art. 14c ust. 1 pkt 1 ustawy o PIT - z 1 mln zł do 2 mln zł. Drugi dotyczy **rozliczenia** podatkowego, do którego będzie można zaliczać wydatki na zakup papierów wartościowych, które zostały umorzone przez Bankowy Fundusz Gwarancyjny. Dzięki temu rozwiązaniu, inwestorzy będą mogli częściowo zrekompensować stratę, która wynika z umorzenia takich papierów, np. akcji.

Z kolei projekt ustawy o zmianie ustawy o zdrowiu publicznym oraz ustawy o podatku dochodowym od osób fizycznych przewiduje **podwyższenie** opłaty cukrowej, aby zniechęcić do kupowania słodkich i energetycznych napojów, a tym samym ograniczyć m.in. otyłość i cukrzycę. Stawki zostaną podniesione m.in. z 0,50 zł do 0,70 zł za litr napoju z cukrem do 5 g w litrze lub słodzikiem i z 0,10 zł do 1,00 zł za dodatek kofeiny lub tauryny.

Procedowane są też np. 2 projekty ustaw o zmianie ustawy o **podatku dochodowym od osób prawnych** (CIT). Jeden przewiduje **dostosowanie** przepisów o CIT do orzeczeń Trybunału Sprawiedliwości UE dotyczących zagranicznych funduszy inwestycyjnych i emerytalnych. Chodzi m.in. o rozszerzenie preferencji podatkowych na fundusze z państw spoza UE, przy zachowaniu zabezpieczeń przed nadużywaniem prawa do zwolnienia podatkowego.

Drugi zakłada **doprecyzowanie** i uszczelnienie przepisów podatkowych dotyczących fundacji rodzinnych. Nowe przepisy

mają zabezpieczyć działanie fundacji rodzinnych w zgodzie z ich pierwotnym celem, jakim jest zarządzanie majątkiem i planowanie sukcesji. Chodzi o to, aby uniknąć realizacji agresywnych strategii podatkowych.

Natomiast projekt ustawy o zmianie ustawy o podatku dochodowym od osób prawnych i ustawy o podatku od niektórych instytucji finansowych przewiduje **podniesienie** CIT dla banków krajowych i zagranicznych.

Z kolei rządowy projekt ustawy o zmianie ustawy o **podatku od spadków i darowizn** zakłada **uproszczenie** procedur oraz ochrony spadkobierców przed utratą zwolnień podatkowych. Dzięki proponowanemu rozwiązaniu, możliwe będzie przywrócenie terminu na zgłoszenie nabytego majątku przez członków najbliższej rodziny, jeśli wykażą, że jego przekroczenie nastąpiło bez ich winy. Dotyczy to także zgłoszenia nabycia firmy osoby fizycznej po jej śmierci przez nabywców przedsiębiorstwa. Ponadto doprecyzowany zostanie moment powstania obowiązku podatkowego przy nabyciu spadku.

Warto wspomnieć też o projekcie ustawy o zmianie ustawy o **podatku akcyzowym**, który ma **zaktualizować** tzw. „akcyzową mapę drogową” poprzez podwyżkę stawek akcyzy na alkohol etylowy, piwo, wino, napoje fermentowane i wyroby pośrednie: w 2026 r. o 15% w stosunku do stawek z 2025 r., a w 2027 r. o 10% r/r.

## ROZMOWY Z PRZEDSIĘBIORCAMI

### Social media bez stresu – jak profesjonalna obsługa odmienia biznes?

Wyobraź sobie sytuację: prowadzisz firmę, oferujesz świetne produkty lub usługi, a mimo to klienci zaglądają do konkurencji. Dlaczego? Bo nie ma Cię tam, gdzie dziś spędzają najwięcej czasu – w social mediach. Facebook, Instagram, LinkedIn czy TikTok to dziś nie tylko platformy do rozrywki, ale realne narzędzia sprzedaży, wizerunku i budowania relacji z klientami. Ale jak je wykorzystać, będąc zapracowanym przedsiębiorcą, nie tracąc przy tym wiele czasu i energii? O tym opowiadam w poniższym Q&A.

#### Dlaczego moja firma w ogóle powinna być w social mediach?

Dziś media społecznościowe to nie tylko „modna zabawka” – to przestrzeń, w której klienci spędzają ogromną część

swojego dnia. Facebook, Instagram, LinkedIn czy TikTok to miejsca, gdzie szukają opinii, inspiracji i produktów. Brak obecności w social mediach często oznacza, że potencjalni klienci „omijają” naszą firmę i trafiają do konkurencji. Obecność w social mediach pozwala też budować wizerunek eksperta w branży, nawet jeśli prowadzisz mały lokalny biznes.

#### Czy nie wystarczy, że mam stronę internetową i wysyłam newslettery?

Strona www i newsletter są ważne, ale same w sobie nie zapewnią takiej interakcji i zasięgu jak social media. Platformy społecznościowe pozwalają na dialog w czasie rzeczywistym, szybkie testowanie nowych pomysłów i pokazywanie „ludzkiej twarzy” firmy. To tutaj storytelling działa najlepiej – klient poznaje nie tylko produkt, ale też wartości i osobowość marki.

#### Czy mogę prowadzić social media samodzielnie?

Oczywiście, że tak; ale wielu przedsiębiorców szybko odkrywa, że prowadzenie social mediów wymaga czasu, wiedzy i konsekwencji. Nagle okazuje się, że tworzenie angażujących treści, optymalizacja reklam i analiza wyników zabiera więcej godzin, niż zakładali. Do tego dochodzi ‘przepalony’ budżet na nietrafione kampanie reklamowe.

To typowy problem zarówno małych, jak i dużych firm: czas, który powinien być poświęcony na rozwój biznesu, znika w social mediach.

### **Czy social media działają dla każdego biznesu?**

Tak, ale każda branża wymaga innego podejścia. Na przykład dla restauracji liczy się wizualna atrakcyjność postów i Instagram Reels. Z kolei dla firmy, która będzie chciała dotrzeć do segmentu B2B, ważniejsze są LinkedIn, storytelling ekspercki i kampanie leadowe na Facebooku. Dlatego ważne jest, aby dobrać odpowiednią strategię i narzędzia – idealnie dopasowane do specyfiki firmy i oczekiwań jej klientów.

### **Jakie są największe bolączki przedsiębiorców w social mediach?**

Najczęściej: brak czasu, brak pomysłu na angażujące treści, nieumiejętność prowadzenia kampanii reklamowych (a co się z tym wiąże - stracony budżet reklamowy) i stres związany ze zmieniającymi się algorytmami oraz nadążaniem za aktualnymi trendami. Rozwiązanie? Agencja social media, która oferuje kompleksową obsługę – od strategii, przez kreację contentu, po reklamę i analizę wyników. W ten sposób firma oszczędza czas, ma spokój i realnie zwiększa efektywność działań marketingowych.

### **Dlaczego warto korzystać z profesjonalnej agencji social media?**

Profesjonalna agencja nie tylko tworzy atrakcyjne treści, ale też opracowuje strategię, prowadzi kampanie reklamowe i analizuje wyniki. Dzięki temu właściciel firmy może skupić się na tym, co robi najlepiej – rozwijaniu biznesu. Przykład? Klient, z którym działamy od trzech miesięcy, jakim jest lokalna kawiarnia. Dzięki przemyślanym i profesjonalnym działaniom, zyskała 3 tysiące nowych obserwujących, a liczba rezerwacji online wzrosła o 35%.

### **Czy efekty naprawdę są widoczne?**

Zdecydowanie tak. Każda platforma społecznościowa oferuje dziś rozbudowane narzędzia analityczne, które po-

zwalają dokładnie mierzyć skuteczność działań – od liczby wyświetleń i kliknięć, po realne konwersje, czyli zapytania ofertowe czy sprzedaż. Dzięki temu właściciel firmy może łatwo sprawdzić, czy współpraca z agencją przynosi efekty. Ale w wielu przypadkach widać to po prostu gołym okiem – gdy pojawia się więcej klientów, wzrasta liczba wiadomości z zapytaniami czy zauważalnie rośnie sprzedaż. Przykład? Jeden z klientów naszej agencji – producent wyposażenia wnętrz – już po trzech miesiącach współpracy odnotował prawie 40% wzrost liczby zapytań i zauważalny wzrost ruchu na stronie internetowej. To pokazuje, że profesjonalne działania w social mediach naprawdę potrafią przełożyć się na wyniki biznesowe.

### **Czy inwestycja w agencję się opłaca?**

To pytanie słyszę najczęściej. Odpowiedź jest prosta: tak, jeśli zależy Ci na czasie, profesjonalnym wizerunku i realnych efektach. Koszt obsługi agencji często jest niższy niż stracony czas właściciela firmy na próby samodzielnego prowadzenia social mediów oraz 'przepalony' budżet przeznaczony na nietrafione kampanie reklamowe. W dłuższej perspektywie profesjonalna obsługa przynosi większe zyski i mocniejszą pozycję na rynku.

### **Podsumowanie**

W dzisiejszych czasach obecność w social mediach przestała być dodatkiem – stała się koniecznością. To dziś przestrzeń dialogu, inspiracji i budowania relacji z klientami. Prowadzenie profilu wymaga czasu, wiedzy i konsekwencji, ale dobrze przemyślana komunikacja potrafi przynieść firmie realne korzyści: większy zasięg, rozpoznawalność, zaufanie odbiorców, w konsekwencji to, co najważniejsze, czyli... sprzedaż. Dlatego czasami warto postawić na współpracę z ekspertami, którzy znają rynek, algorytmy i najlepsze praktyki, a Twoją firmę pokażą tam, gdzie klient jej szuka – w social mediach.

**Sylwia Kupiec**

Social Media Manager i właściciel agencji  
social media **Shine On Agency**



## Awaria bądź niedostępność KSeF

Co zrobić, gdy wystąpi awaria bądź niedostępność KSeF, kiedy będzie on obowiązkowy?

Mogą wystąpić następujące przypadki, gdy KSeF nie będzie działał prawidłowo lub podatnik będzie miał problemy techniczne:

- » **„tryb offline24”** – to rozwiązanie, z którego będzie można skorzystać m.in. w razie trudności w wystawianiu i przesyłaniu e-faktur do KSeF wynikających z jakości sieci transmisyjnej lub braku połączenia z Internetem. Rozwiązanie stanowi odpowiedź na obawy przedsiębiorców związane z wydłużonym czasem oczekiwania na przetworzenie się faktur w KSeF. Procedury związane ze stosowaniem „trybu offline24” są określone w art. 106nda ustawy o podatku od towarów i usług (VAT). Każdy podatnik będzie mógł wystawiać faktury w „trybie offline24”. Ustawa nie będzie zawierała ograniczeń w tym zakresie. Celem jest bowiem jak najbardziej elastyczne podejście do stosowania tego trybu przez przedsiębiorców.
- » **niedostępność KSeF** – to zaplanowane prace serwisowe - tzw. „tryb offline” (informacja będzie publikowana na BIP MF i bezpośrednio w oprogramowaniu przez interfejs do KSeF). „Tryb offline” to rozwiązanie, z którego będzie można skorzystać m.in. w razie zaplanowanych prac serwisowych KSeF. Dzięki temu rozwiązaniu, pomimo czasowej niedostępności systemu, procesy związane z wystawianiem faktur będą przebiegały płynnie i nieprzerwanie. Procedury związane ze stosowaniem „trybu offline” z uwagi na niedostępność systemu są określone w art. 106nh ustawy o VAT, wchodzącym w życie z dniem 1 lutego 2026 r.
- » **awaria KSeF** (ogłaszana w komunikacie na BIP MF i bezpośrednio w oprogramowaniu przez interfejs do

KSeF). „Tryb awaryjny” to rozwiązanie, z którego będzie można skorzystać w razie ogłoszonego w BIP MF oraz w oprogramowaniu interfejsowym komunikatu o awarii KSeF. Dzięki temu rozwiązaniu, pomimo zidentyfikowanej usterki systemu, proces wystawiania faktur będzie nadal kontynuowany. Procedury związane ze stosowaniem trybu awaryjnego określa art. 106nf ustawy o VAT, który wejdzie w życie z dniem 1 lutego 2026 r. Każdy podatnik wystawiający fakturę w okresie ogłoszonej awarii KSeF będzie mógł wystawić fakturę w trybie awaryjnym. Komunikaty o pracach serwisowych będą publikowane w BIP MF i w oprogramowaniu interfejsowym.

- » **„totalna awaria”** ogłaszana w komunikacie w środkach społecznego przekazu. Awaria totalna (całkowita) to z założenia sytuacja nadzwyczajna, tj. zagrożenie kraju lub jego infrastruktury. Wprowadzenie procedury postępowania na wypadek takich okoliczności wynika z ogólnej sytuacji geopolitycznej Polski. Sposób postępowania w przypadku awarii całkowitej określa art. 106ng ustawy o VAT, który wejdzie w życie z dniem 1 lutego 2026 r. Każdy podatnik wystawiający fakturę w okresie ogłoszonej w środkach społecznego przekazu awarii KSeF może skorzystać z trybu dotyczącego awarii całkowitej. Komunikaty o awarii KSeF w takiej sytuacji zostaną zamieszczone np. w telewizji, radiu, prasie czy w Internecie. Komunikaty w środkach społecznego przekazu wystąpią, gdy nie będzie możliwe zamieszczenie komunikatów o awarii KSeF w BIP MF i w oprogramowaniu interfejsowym.

# Limity podatkowe na 2026 r.

W oparciu o kurs euro na pierwszy dzień roboczy października 2025 r. ustala się wiele limitów istotnych dla prowadzących działalność gospodarczą na kolejny rok.

| Rodzaj limitu  | Limit w euro   | Limit w zł    |                         |
|--|----------------|---------------|-------------------------|
|  |                | 2025 r.       | 2026 r.                 |
| Limit przychodów uprawniający do <b>ryczałtu</b> od przychodów ewidencjonowanych (dla kontynuujących działalność)  | 2.000.000 euro | 8.569.200 zł  | <b>8.517.200 zł*</b>    |
| Limit przychodów uprawniający do <b>opłacania ryczałtu kwartalnie</b>  | 200.000 euro   | 856.920 zł    | <b>851.720 zł*</b>      |
| Kwota przychodów netto zobowiązująca do zaprowadzenia <b>ksiąg rachunkowych</b> przez osoby fizyczne, spółki cywilne osób fizycznych, spółki jawne osób fizycznych i spółki partnerskie  | 2.500.000 euro | 10.711.500 zł | <b>10.646.500 zł*</b>   |
| Maksymalna łączna wartość odpisów amortyzacyjnych w roku w ramach <b>amortyzacji jednorazowej</b>  | 50.000 euro    | 214.000 zł    | <b>213.000 zł*</b>      |
| Wartość przedsiębiorstwa albo składników majątku tego przedsiębiorstwa wniesionego przez osoby fizyczne na poczet kapitału podmiotu nowo przez nie utworzonego, której przekroczenie wyłącza stosowanie jednorazowej amortyzacji przez podmioty rozpoczynające działalność (CIT) | 10.000 euro    | 43.000 zł     | <b>43.000 zł*</b>       |
| <b>Mały podatnik</b> w podatku dochodowym**  | 2.000.000 euro | 8.569.000 zł  | <b>8.517.000 zł*</b>    |
| Mały podatnik w VAT  | 2.000.000 euro | 8.569.000 zł  | <b>8.517.000 zł*</b>    |
| Mały podatnik w VAT – podatnik prowadzący przedsiębiorstwo maklerskie, zarządzający funduszami inwestycyjnymi, będący agentem, zleceniobiorcą lub inną osobą świadczącą usługi o podobnym charakterze, z wyjątkiem komisju   | 45.000 euro    | 193.000 zł    | <b>192.000 zł*</b>      |
| Wartość sprzedaży uprawniająca do <b>zwolnienia z VAT</b>  | -              | 200.000 zł    | <b>240 000 zł****</b>   |
| Wartość wewnątrzspółnotowego nabycia towarów uprawniająca do zwolnienia z VAT  | -              | 50.000 zł     | <b>50.000 zł</b>        |
| Limit wartości sprzedaży na rzecz osób fizycznych nieprowadzących działalności gospodarczej i rolników ryczałtowych dla <b>zwolnienia z kasy fiskalnej</b>   | -              | 20.000 zł     | <b>20.000 zł</b>        |
| Limit przychodów uprawniający do <b>kasowego PIT</b>   | -              | 1.000.000 zł  | <b>1.000.000 zł****</b> |

\* Zgodnie z tabelą kursów średnich NBP średni kurs euro na dzień 1 października 2025 r. wyniósł **4,2586 zł**. Niektóre ww. przeliczenia dokonywane są w zaokrągleniu do 1.000 zł.

\*\* Przykładowo status małego podatnika uprawnia w zakresie podatku dochodowego do jednorazowej amortyzacji i jest jednym z warunków 9% stawki CIT.

\*\*\* Zgodnie z rządowym projektem ustawy o zmianie ustawy o podatku dochodowym od osób fizycznych (nr UDER88), od 1 stycznia 2026 r. limit przychodów uprawniający do kasowego PIT ma wynosić **2.000.000 zł**.

\*\*\*\* Limit podniesiony ustawą z dnia 24 czerwca 2025 r. o zmianie ustawy o podatku od towarów i usług.



| PON. | WT. | ŚR. | CZW. | PT. | SOB. | NIEDZ. |
|------|-----|-----|------|-----|------|--------|
|      |     |     |      |     | 1    | 2      |
| 3    | 4   | 5   | 6    | 7   | 8    | 9      |
| 10   | 11  | 12  | 13   | 14  | 15   | 16     |
| 17   | 18  | 19  | 20   | 21  | 22   | 23     |
| 24   | 25  | 26  | 27   | 28  | 29   | 30     |

## 1 Wszystkich Świętych.

## 2 Zaduszki.

**7** Wpłata zryczałtowanego podatku od wypłat zagranicznej osobie prawnej należności z tytułów wymienionych w art. 7b ust. 1 pkt 3-6, art. 21 ust. 1 i art. 22 ust. 1 ustawy o podatku dochodowym od osób prawnych albo od dochodów z dywidend oraz innych przychodów z tytułu udziału w zyskach osób prawnych i przekazanie podatnikowi mającemu siedzibę lub zarząd w Polsce informacji CIT-7. Rozliczenie podatku

od niezrealizowanych zysków. Wpłata karty podatkowej.

## 10 INTRASTAT.

## 11 Święto Niepodległości.

**17** Wpłata składek ZUS - płatnicy składek mający osobowość prawną. Wpłata IV raty podatku od nieruchomości, podatku leśnego i podatku rolnego - osoby fizyczne. Wpłata podatku od nieruchomości i podatku leśnego za listopad oraz IV raty podatku rolnego - osoby prawne, jednostki organizacyjne

i spółki nieposiadające osobowości prawnej. PPK.

**20** Rozliczenia z PIT i CIT przez podatników i płatników-pracodawców. Wpłata ryczałtu. Wpłata składek ZUS - płatnicy niebędący osobami prawnymi. PFRON.

**25** Rozliczenie VAT i akcyzy. Przesłanie JPK\_V7M lub JPK\_V7K (część ewidencyjna). Informacja podsumowująca. Rozliczenie podatku cukrowego i podatku od sprzedaży detalicznej.

## 29 Andrzejkki.



5E  
legal



5E  
tax

## 5E Spółka Doradztwa Podatkowego Sp. z o.o.

### Lublin:

ul. Wojciechowska 15  
20-704 Lublin  
Tel. 81 718 01 80

### Warszawa

ul. Pory 78  
02-757 Warszawa  
Tel. 22 100 45 29